

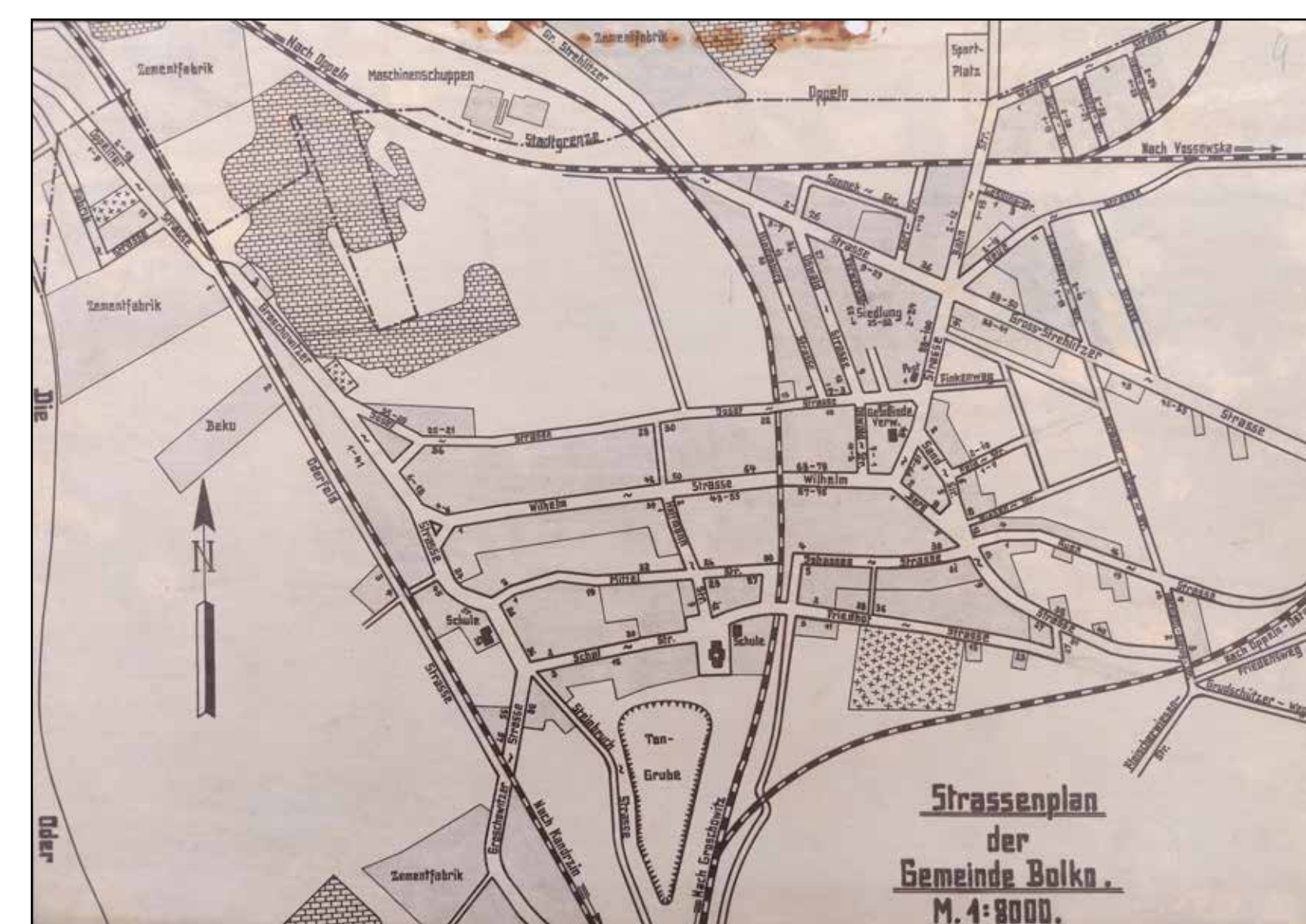
NOWA WIEŚ KRÓLEWSKA

WSPÓLNA PAMIĘĆ – NASZE ARCHIWUM



Przygotowała: Daniela Mazur
Projekt graficzny: Andrzej Szejnweis

Zdjęcie lotnicze Nowej Wsi Królewskiej.
[Zbiór fotografii Jerzego Stemplewskiego]



Plan ulic Nowej Wsi Królewskiej, 1934 r.
[Archiwum Państwowe w Opolu, sygn. 45/41/291]

Plan sytuacyjny Nowej Wsi Królewskiej, XX w.
[Archiwum Państwowe w Opolu, sygn. 45/2634/247]

NOWA WIEŚ KRÓLEWSKA – HISTORIA

Nazwa miejscowości Nowa Wieś Królewska zaliczana jest do grupy nazw kulturowych. Rodzaj tego nazewnictwa oznacza dzieła rąk ludzkich, czyli urządzenia, instytucje i wytwory kultury społecznej czy duchowej.

W historiografii pojawiają się nazwy: Nova villa, - w dokumencie Bolka I z 21 marca 1313 r., w którym książę za zbawienie swej duszy daruje franciszkanom jezioro w Nowej Wsi pod Opolem wraz z laskiem zwanym Campa, a następnie Newendorff, Nu-
evendorff, od 1784 Königlich Neudorf, a od 1930 r. - Bolko.

Jak podaje historyk Alfred Zimmermann, w 1784 r. miejscowość Neudorf Königlich leżała ¼ mili od miasta Opolą. Posiadała 1 folwark i zamieszkiwało ją 17 rolników, 14 zagrodników, 13 chatupników oraz 381 mieszkańców.

Nazwa polska zapisana była jako *Nowi wies Krolewski*. Z kolei w 1830 r. Johann Georg Knie podaje, że w Nowej Wsi Królewskiej znajdowało się 90 domów, folwark królewski, a wieś liczyła 463 mieszkańców (w tym 21 ewangelików). Od 1822 roku w miejscowości funkcjonowała szkoła katolicka, w której pracował 1 nauczyciel. Ponadto były tu: dom dla dróżnika oraz drogowy urząd celny. Natomiast w spisie z 1845 r. wymieniono m.in. 4 kowali, 1 kłodzieja, 1 tkacza, 1 krawca. Do wsi należała również wyspa Bolko zwana potocznie Winske. Dla ówczesnych opolan stanowiła ona miejsce odpoczynku.

Miejscowość Nowa Wieś Królewska posiadała również własną pieczęć. Zachowane odciski z roku 1833 i 1925 są pieczęciami napisowymi zawierającymi ozdobny monogram N umieszczony pod królewskim orłem.

Z okazji jubileuszu 100-lecia konsekracji kościoła w Nowej Wsi Królewskiej powstała w 2005 r. publikacja *Nowa Wieś Królewska - dzieje miejscowości, historia kościoła*. Materiały zebrał i opracował Joachim Sosnowski.



Plan sytuacyjny Gminy Nowa Wieś Królewska z zaznaczonym miejscem na plac targowy.

[Archiwum Państwowe w Opolu, sygn. 45/2634/976]

Wykaz gospodarzy z Urbarza Gminy Nowa Wieś Królewska, lata 1799-1803.

[Archiwum Państwowe w Opolu, sygn. 45/41/1]

Ortsname, heutige Form: Bolko	
Schreibweise des Ortsnamens:	Quelle:
früher Kgl. Neudorf.	
Nova villa	J.R. 2887.
1308 Nova villa	J.R. 2995
1333 Nova villa	Böhme, Dipl. Böh. T. 1. 53.
1337	J.R. 4662, 5213.
1457 Jan von Neuentorffe	Got. Dipl. T. 124/8.
poln. Królewska Nowa Wieś	Treutl. 1. 65

Archivum Państw.
 w Katowicach
 sygn. F2-96/1-115
 Nr
 ARCHIWUM PAŃSTWOWE W OPOLU
 Zespół Arch. für 45 Landkreise 51
 Signatura 162

Karta Urzędu do spraw Górnośląskiego Krajoznawstwa, ukazująca utrwalone w źródłach historycznych zapisy nazwy miejscowości Nowa Wieś Królewska.

[Archiwum Państwowe w Opolu, sygn. 45/51/162]



Pieczęć Gminy Nowa Wieś Królewska używane do roku 1930, przedstawiające literę N, a nad nią orła - godło państwowe.

[Archiwum Państwowe w Opolu, sygn. 45/2/413]; [Archiwum Państwowe w Opolu, sygn. 45/1078/174]



Pieczęć napisowa Gminy Nowa Wieś Królewska, przemianowanej na Bolko, używana w latach 1930-1945.

[Archiwum Państwowe w Opolu, sygn. 45/41/324]

KOŚCIÓŁ I PARAFIA

Zanim w miejscowości powstała świątynia i samodzielna parafia, wieś należała do parafii św. Krzyża w Opolu. W roku 1895 urząd proboszcza parafii św. Krzyża objął ks. Caspar Wrzodek. Od początku swej pracy duszpasterskiej myślał on przede wszystkim o podzieleniu parafii. W statystykach z 1897 roku podaje się, że do parafii opolskiej należało 30531 katolików, w tym z miejscowości Nowa Wieś Królewska 3084.

Pierwotnie ks. Wrzodek myślał o budowie kościoła na dzisiejszym placu Daszyńskiego (dawniej Friedrichsplatz). Cena parceli okazała się jednak zbyt wysoka. Na nieudanej transakcji skorzystała Nowa Wieś Królewska i w 1899 r. podjęto uchwałę o budowie kościoła. Ponadto już w 1889 r. siostry Maria i Franciszka Schwierz złożyły w kancelarii parafii



Widokówka przedstawiająca kościół Matki Boskiej Nieustającej Pomocy w Nowej Wsi Królewskiej, 1915 r.

[Źródło: Muzeum Śląska Opolskiego, sygn. MŚO-H_5896_776a]

św. Krzyża oświadczenie, w którym zobowiązały się przekazać kwotę 30 000 marek na utrzymanie w Nowej Wsi Królewskiej duchownego oraz samodzielnego kościoła parafialnego lub zakładu klasztorowego z duchownym. W założonej wówczas fundacji zastrzeżono, że budowa kościoła ma się rozpocząć do 1910 r. W przeciwnym wypadku kapitał należy zwrócić fundatorkom. Dzięki tym zapisom budowa nowego kościoła oraz utworzenie parafii nastąpiło bardzo szybko. W 1899 r. ks. Wrzodek nabył od rodziny Leisten grunt położony na małym wzniesieniu. Przebudował znajdujący się na zakupionej parceli budynek mieszkalny na tymczasowy kościółek oraz zatrudnił architekta Ludwika Schneidera z Gliwic w celu przygotowania projektów. Parafia została erygowana przez księdza kardynała Georga Koppa już 20 czerwca 1901 r., a msze św. i nabożeństwa odbywały się w kościółku tymczasowym do 13 listopada 1904 r. Wkrótce przystąpiono do prac projektowych. Już we wrześniu 1899 r. był gotowy projekt wraz z opisem i kosztorysem. Ostatecznie zatwierdzony został on 24 maja 1902 r. Oprócz darowizny sióstr Schwierz na sfinansowanie budowy zaciągnięto pożyczki w Kreis Sparkasse w Opolu. Ponadto jeszcze przed ustanowieniem parafii założono księgę fundacyjną. Dzięki ogromnemu zaangażowaniu i ofiarności parafian ten jeden z piękniejszych kościołów w stylu neogotyckim wybudowano w ciągu zaledwie dwóch lat. Kościół został poświęcony 13 listopada 1904 r., natomiast jego konsekracji dokonał osobiście ks. kardynał Kopp 21 maja 1905 r. Chociaż kościółek tymczasowy był pod wezwaniem św. Jacka, ostatecznie patronką parafii została Matka Boska Nieustającej Pomocy.



Zdjęcie z obchodów 100-lecia istnienia kościoła, 2005 r.

[Zbiór fotografii Jerzego Stemplewskiego]



Remont wieży kościoła - montaż nowej iglicy, 2012 r.

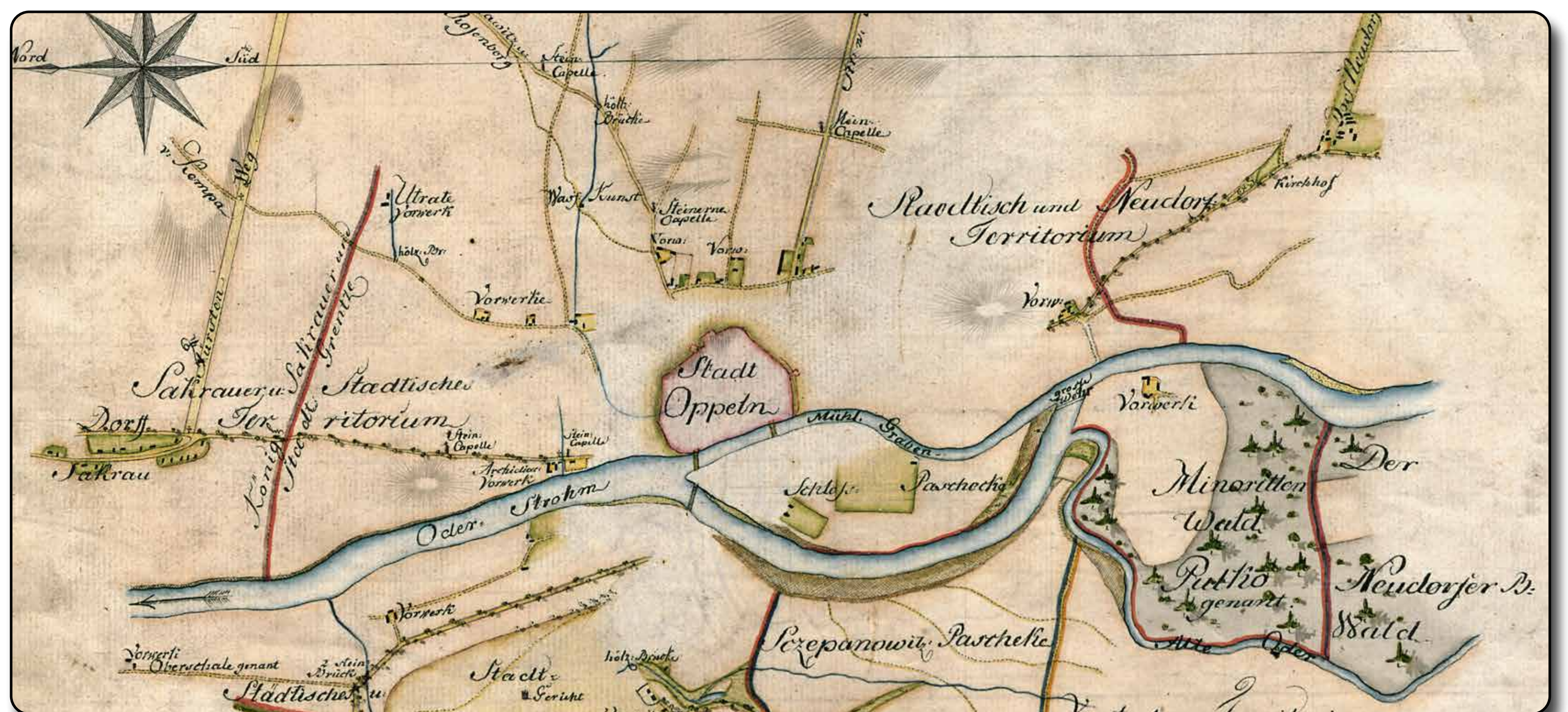
[Zbiór fotografii Jerzego Stemplewskiego]

CMENTARZE

Istnienie osady oraz cmentarzysk na terenie Nowej Wsi Królewskiej już około 1000 r. p.n.e. potwierdziły badania archeologiczne prowadzone w latach 1926-38 oraz w 2000 r. Dziś na tym terenie przebiega ulica Zielona, przy której w 1901 r. postanowiono usytuować cmentarz. Funkcjonował on najpierw jako cmentarz parafialny. W 1902 r. wybudowano na nim kaplicę. Dziś jest on jednym z cmentarzy komunalnych miasta Opola.

Chociaż znajdują się tam w większości groby powojenne, to jednak nieopodal kaplicy obok zachowanego grobowca stworzono małe lapidarium z ocalonymi starymi nagrobkami. Najstarszy z nich pochodzi z 1901 r. W głównej alei cmentarza, biegnącej przez środek do kaplicy i stojącego przed nią krzyża, pochowani zostali proboszczowie tu-tejszej parafii: ks. Ernest Blasky (1878-1943), proboszcz w latach 1931-43, ks. Paweł Kałuża (1930-90), proboszcz w latach 1964-83, i ks. Józef Rugor (1930-2015), proboszcz w latach 1983-2005. Ponadto spoczywa tu także pochodzący z Nowej Wsi Królewskiej ks. dr Alfred Pashon (1929-2002), długoletni proboszcz parafii św. Apostołów Andrzeja i Jakuba w Pawłowiczkach.

Wśród nagrobków znaleźć można również miejsce pochówku Franziski Schwierz (1855-1934), fundatorki kościoła w Nowej Wsi Królewskiej, mogiłę miejscowego nauczyciela, organisty i założyciela chóru parafialnego, Alberta Scholza (zm. 1946), a także Pawła Ochoty - lotnika, który zginął tragicznie w 1918 roku. Ponadto cmentarz ten stanowi



Plan miasta Opole, na którym widoczna jest Nowa Wieś Królewska wraz z zaznaczonym cmentarzem, 1811 r.

[Archiwum Państwowe w Opolu, sygn. 45/1191/17/66]

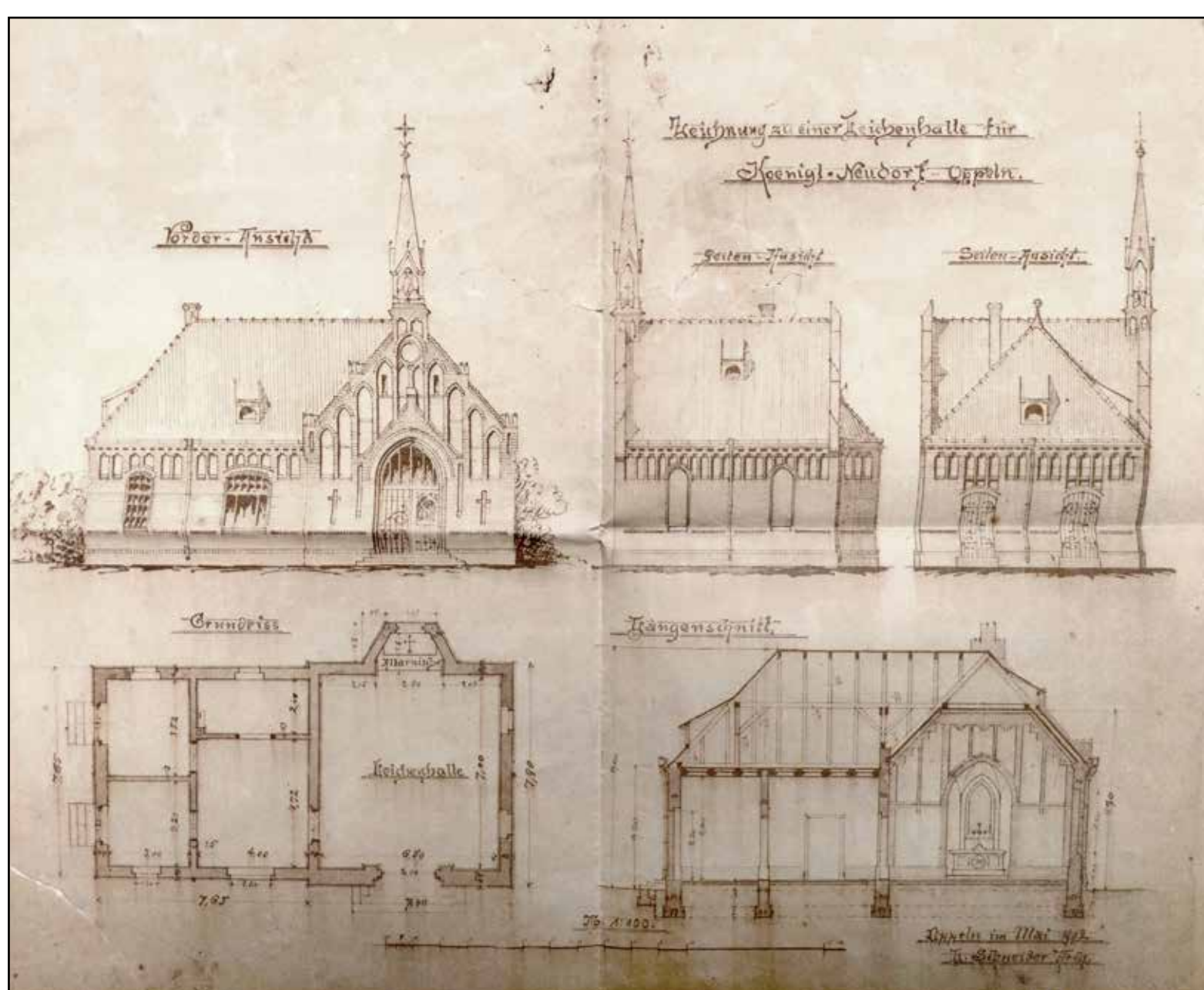
miejsce spoczynku wielu osób, które po 1945 r. zostały przesiedlone z dawnych kresów wschodnich. Znajduje się tu także zbiorowa mogiła żołnierzy niemieckich poległych w 1945 roku.

Istniejący cmentarz nie jest jednak najstarszą nekropolią, która znajdowała się na terenie dawnej gminy. Pierwsze wzmianki źródłowe na ten temat świadczą, że już w 1800 roku istniał cmentarz u zbiegu dzisiejszych ulic Alei Przyjaźni i Solskiego. Informację taką znajdujemy w przechowywanej w Archiwum Państwowym w Opolu kopii Urbarza gminy z 1803 r. Ponadto miejsce to jest zaznaczone na mapie Opola i okolic z 1811 r. Cmentarz ten zamknięto w 1957 r., a 1970 r. zrównano z ziemią.

Kolejnym ważnym obiektem, który powstał na terenie opisywanej gminy było miejsce ostatniego spoczynku opolskich Żydów - kirkut. Został on założony w 1822 r. Starania o utworzenie tego cmentarza opolska gmina żydowska rozpoczęła już w 1812 r., jednak dopiero w 1816 r. uzyskała potrzebną zgodę. W 1817 r. zakupiono od rolni-

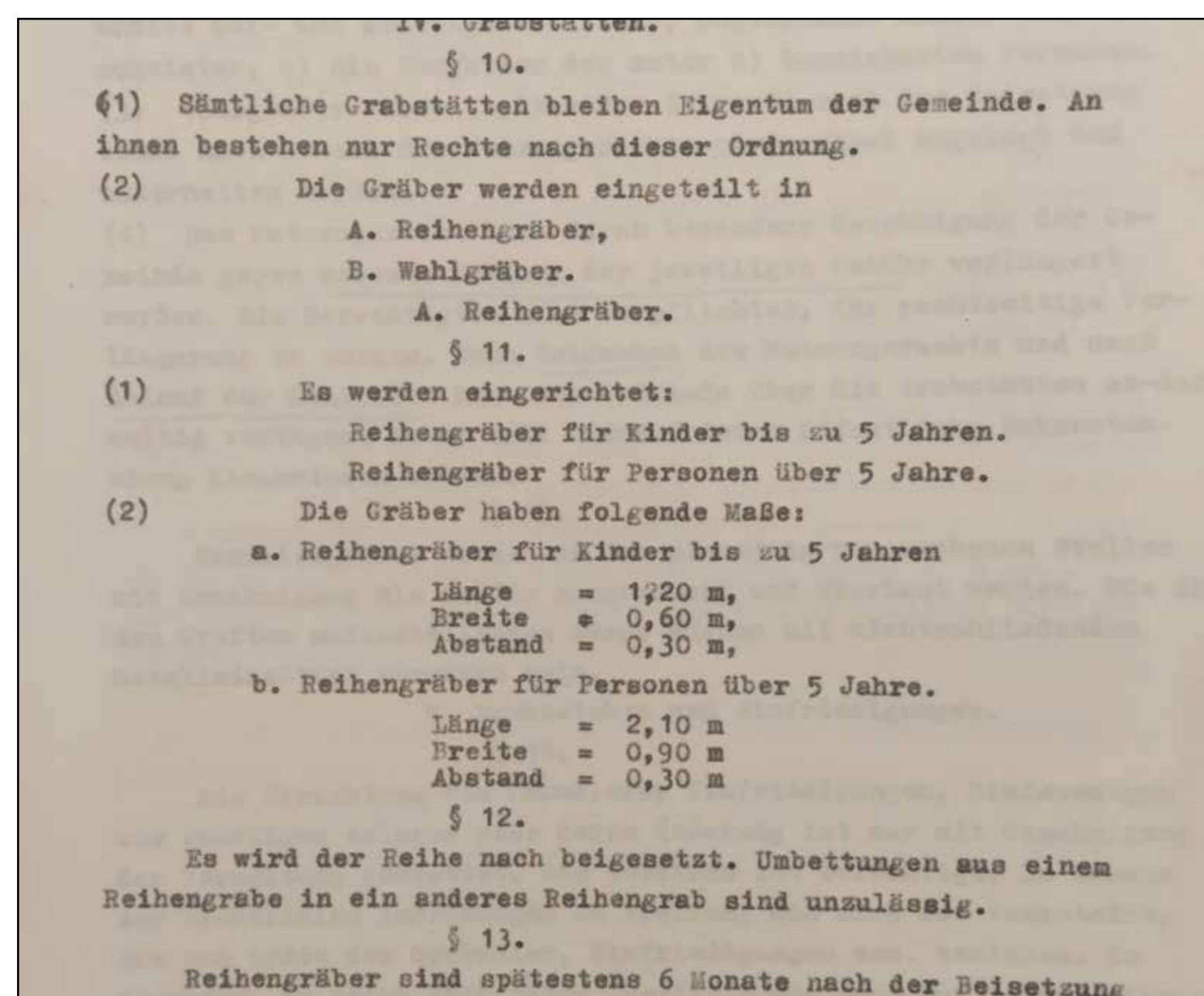
ka Josefa Kurpiersa grunt o powierzchni 0,12 ha za cenę 600 talarów. W aktach znajduje się adnotacja z dnia 11 czerwca 1817 r. o poleceniu założenia cmentarza żydowskiego i ogrodzenia go sztachetami (w dokumencie podkreślono, że nie mogą to być deski). Pierwszą osobą pochowaną na kirkucie był nauczyciel Gimpel Pozner (w aktach wzmiankowany także jako Gumpel Posner). Obok spoczęli później m.in. rabin Adolph Wiener, a także opolscy przedsiębiorcy: Siegfried Friedländer i jego brat Max, oraz Heymann Pringsheim. Pozostałości po tym cmentarzu znajdują się pomiędzy budynkami Zakładów Produkcyjnych Nurticia a Klubem Gwardii Opole, przy dzisiejszej ulicy Granicznej.

Na terenie dawnej gminy powstał jeszcze jeden cmentarz. Otoczone wysokim murem pozostałości po nim znajdują się u zbiegu ulic Granicznej i św. Jacka. Powstał on w 1831 r. i użytkowany był w ciągu kilku tygodni podczas epidemii cholery, dlatego nazwany został cholerycznym. Pochowano na nim 83 ciała.



Rysunek techniczny kostnicy, która miała powstać w Nowej Wsi Królewskiej, autorstwa Schneidera, 1912 r.

[Archiwum Państwowe w Opolu, sygn. 45/41/249]



Regulamin cmentarza w Nowej Wsi Królewskiej ze szczegółowym opisem wymiarów grobów

[Archiwum Państwowe w Opolu, sygn. 45/41/248]



Wykopalka archeologiczne potwierdzające istnienie na terenie Nowej Wsi Królewskiej osady i cmentarzysk. Wykopalka przeprowadzono w 2000 r. na ul. Zielonej, 2000 r.

[Zbór fotografii Jerzego Stemplewskiego]

SZKOŁY

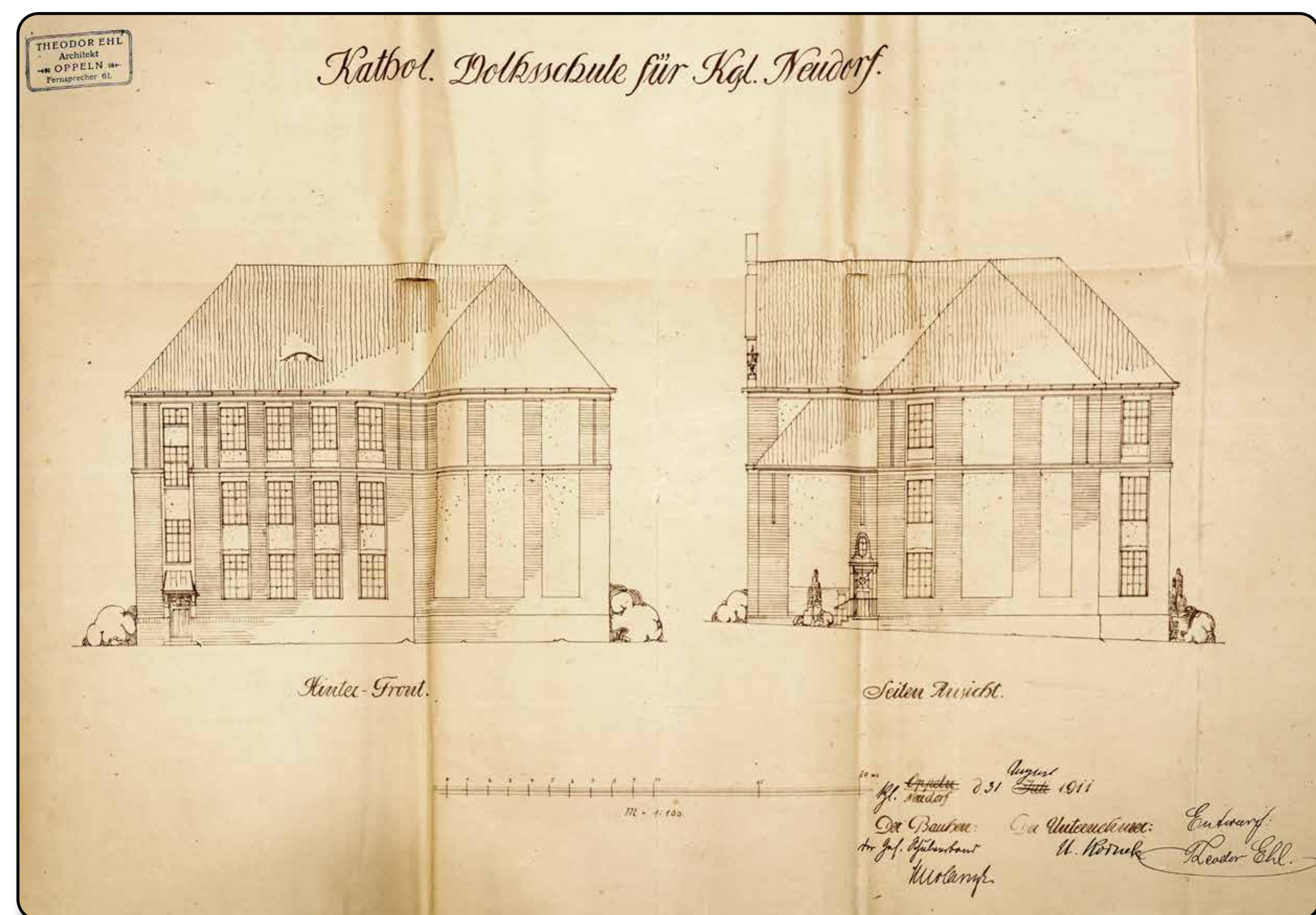
W Urbarzu gminy z 1803 r. znajdujemy informację, że gmina Nowa Wieś Królewska nie posiada szkoły. Jak podaje Johann Knie, pierwsza szkoła katolicka w Nowej Wsi Królewskiej powstała w 1822 r., ale zapisy w katalogu szkoły przechowywanym w Archiwum Państwowym w Opolu świadczą, że już wiosną 1821 r. przyjęto do szkoły pierwszych 15 uczniów.

Szkoła ta mieściła się w budynku dawnej kasy leśnej, położonym pomiędzy obecnym kościołem a plebanią. Budynek ten w późniejszym czasie został zaadaptowany na tymczasowy kościółek. Miejsce to od nazwiska dawnych właścicieli nazywano „Listenei”. Wraz z rozwojem wsi budynek ten okazał się niewystarczający. Nowa szkoła powstała w 1900 r. Gmach ten wybudowano obok istniejącej szkoły. Mimo iż był to dość spory budynek, w związku z rozwojem wsi już w 1911 r. powstały plany wybudowania dodatkowej, drugiej szkoły. Obiekt ten powstał w 1912 r. przy dzisiejszej Alei Przyjaźni. Klasy podzielone były najpierw na dziewczęce i chłopięce. Następnie w 1938 r. do szkoły przy kościele uczęszczali tylko chłopcy, natomiast do tzw. nowej szkoły dziewczęta. Obie szkoły przetrwały zawieruchę II wojny światowej. Stara szkoła (dawna I) otrzymała nr 15, natomiast nowa (dawna II) nr 16. Obecna nowa szkoła nr 16 została wybudowana w 1968 r., kiedy Nowa Wieś Królewska znajdowała się w granicach miasta Opolu. Wówczas zamknięto budynek szkolny mieszczący się przy Alei Przyjaźni i z powodu wad konstrukcyjnych kilka lat później wyburzono. Natomiast budynek starej szkoły stoi do dziś. Pełnił swoją funkcję do 1975 r. Wtedy w związku z malejącą liczbą dzieci szkołę nr 15 połączono z nową „szesnastką”. Obecnie w budynku tym znajduje się Centrum Opieki Paliatywnej „Betania”.



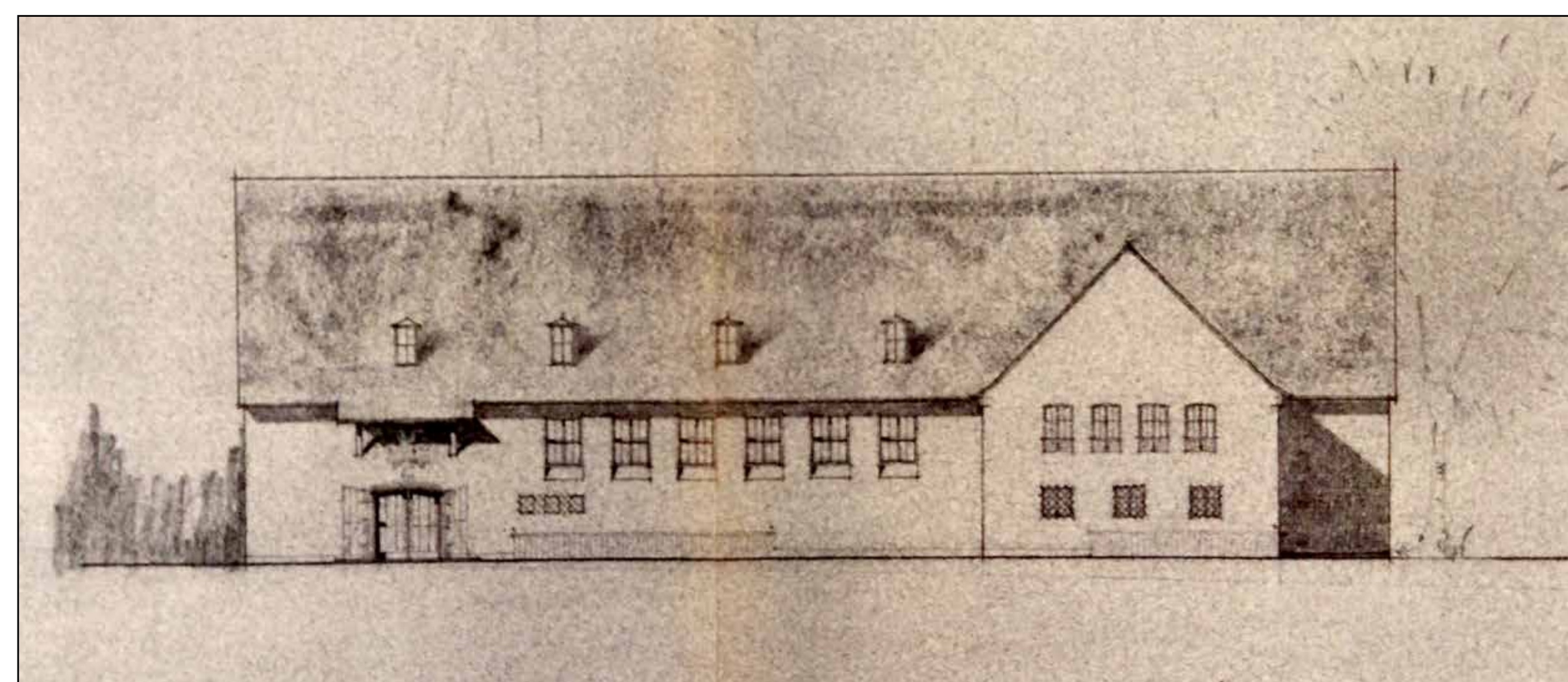
Budynek „starej” szkoły w trakcie przebudowy na Hospicjum, 2006 r.

[Zbiór fotografii Jerzego Stemplewskiego]



Projekt nowej szkoły podstawowej w Nowej Wsi Królewskiej, 1911 r.

[Archiwum Państwowe w Opolu, sygn. 45/30/76]



Plany budowy sali gimnastycznej przy szkole podstawowej w Nowej Wsi Królewskiej, 1939 r.

[Archiwum Państwowe w Opolu, sygn. 45/41/323]

No	Imię	Wzrost	Waga	Wiek	Data	Uwagi
1.	Andreas Sauerthal	1,40 m	25 kg	6 lat	1821	
2.	Thomas Kasperich	1,35 m	22 kg	5 lat	1821	
3.	Bergth Baron	1,45 m	28 kg	7 lat	1821	
4.	Severus Siga	1,30 m	20 kg	5 lat	1821	
5.	Kayst Bruch	1,38 m	24 kg	6 lat	1821	
6.	Stephan Galjeon	1,42 m	26 kg	6 lat	1821	
7.	Adrian Kasperich	1,32 m	18 kg	5 lat	1821	

Pierwsza strona spisu uczniów uczęszczających do szkoły podstawowej w Nowej Wsi Królewskiej z 1821 r.

[Archiwum Państwowe w Opolu, sygn. 45/3438/1]

CEMENTOWNIE W NOWEJ WSI KRÓLEWSKIEJ

Przedwojenny obszar dzisiejszej Opolszczyzny słynął w kraju z produkcji cementu portlandzkiego. Pierwsze cementownie w regionie powstały na terenie Nowej Wsi Królewskiej. Potencjał skrywany w lokalnych złożach margla kredowego dostrzegł przedsiębiorca Friedrich Wilhelm Grundmann z Katowic, który w latach 50. XIX wieku rozpoczął starania mające na celu założenie pierwszej cementowni na terenie Opolszczyzny.

19 kwietnia 1856 r. otrzymał koncesję na wydobycie margla ze złóż znajdujących się w obrębie Nowej Wsi Królewskiej. W kolejnych miesiącach rozpoczęto budowę pierwszych obiektów tzw. cementowni Grundmanna przy Bolko Strasse (dzisiejsza ul. Struga). Cementownia miała wchodzić w skład hamburskiej spółki *Portland-Cement-Fabrik A.G.*, której przedstawicielem był Friedrich Wilhelm Grundmann. Grundmann został również dyrektorem opolskiej cementowni.

Kolejna fabryka cementu powstała w 1866 r. Została założona przez lokalnego przedsiębiorcę Heymanna Pringsheima. Rodzina Pringsheimów od lat zajmowała się browarnictwem na terenie Opola. Jej członkowie zasiadali w magistracie miejskim oraz byli lokalnymi społecznikami, fundując m.in. stypendia naukowe dla najbiedniejszych uczniów. Fabryka cementu Pringsheima powstała na terenach przy Opper Strasse (dzisiejsza ul. Marka z Jemielnicy). Po cementowni i jej właścicielach obecnie pozostały jedynie komin i neobarokowy pałacyk przy ul. Marka z Jemielnicy. W 1872 r. doszło do połączenia obu fabryk pod szyldem jednego przedsiębiorstwa -

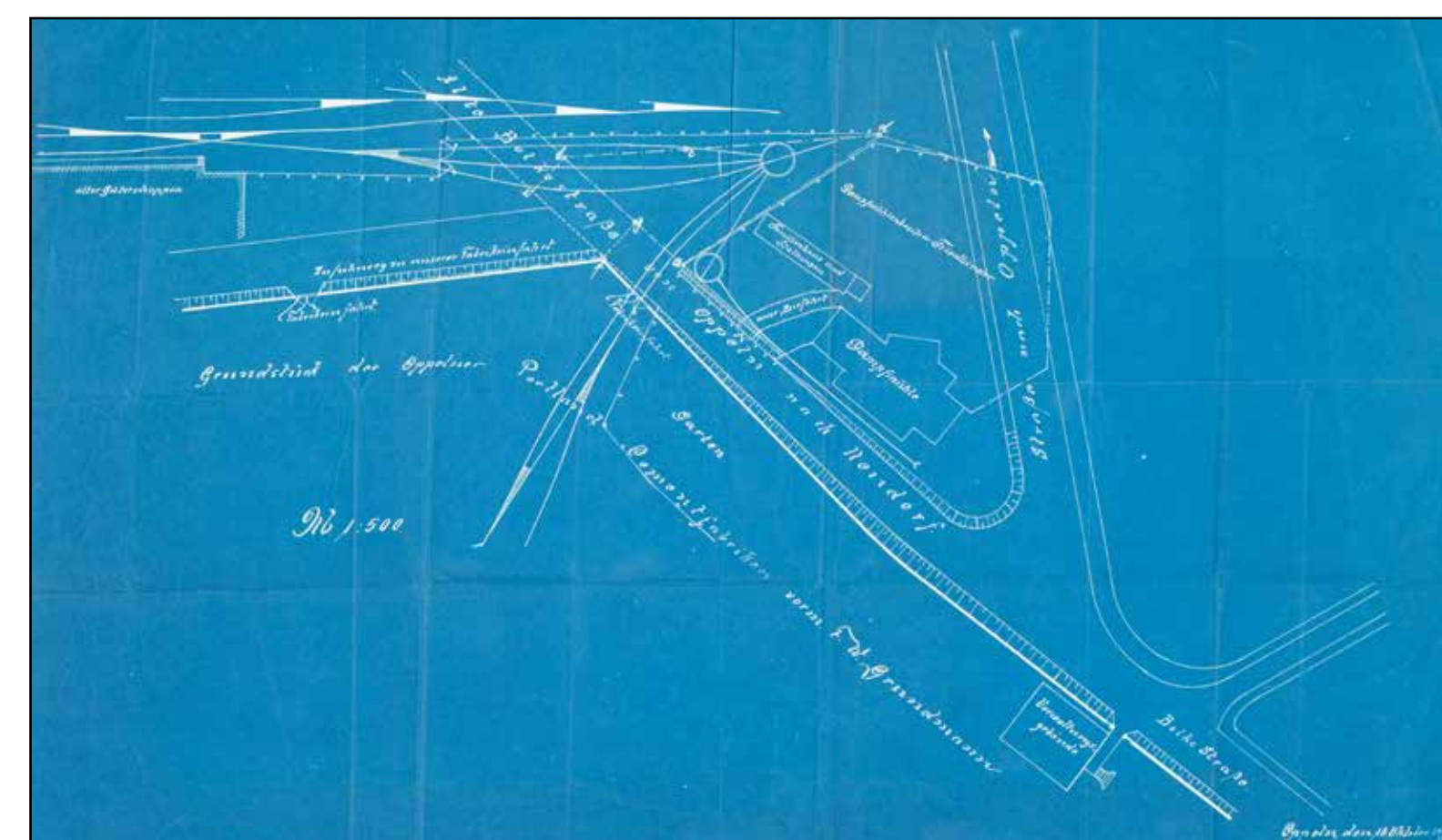


Nagłówek druku firmowego „Opelner Portland Cement-Fabriken vorm. F. W. Grundmann

[Archiwum Państwowe w Opolu, sygn. 45/30/243]

- *Opelner Portland-Zementfabriken vorm. F. W. Grundmann*. Właściciele spółki inwestowali w swoje przedsiębiorstwo oraz pracowników. Rozbudowywano oraz doposażano cementownię, montując nowe kotły parowe oraz nowoczesne turbiny. Przekładało się to na wzrost jakości wytwarzanego produktu. Opolski cement uważany był za jeden z najlepszych w Europie. W 1867 r. na międzynarodowej Wystawie Powszechnej Wszystkich Narodów w Paryżu została wyróżniona kopia popiersia Junony, wykonana z opolskiego cementu. Podkreślano wysoką jakość cementu i jego innowacyjne zastosowanie. Popiersie to stało w Parku Zamkowym na Ostrówku.

Wzrost produkcji przyczynił się również do wzrostu zatrudnienia, co wiązało się z koniecznością rozbudowy infrastruktury socjalnej. Na terenie przynależącym do cementowni powstawały bloki mieszkalne dla pracowników.



Fragment planu sytuacyjnego Nowej Wsi Królewskiej z zaznaczoną cementownią Grundmanna

[Archiwum Państwowe w Opolu, sygn. 45/82/61]



Pieczętka firmowa cementowni Giesla

[Archiwum Państwowe w Opolu, sygn. 45/22/4000]

Vor- und Zuname:	Adolph Giesel
Ort:	Eischeberg bei Oppeln
Geburts-Tag und Jahr:	8. Juli 1835
Religion:	wangaltig
Amts-Charakter:	Handwerk
Früheres Dienstverhältnis:	Handlungslehre
Militair-Verhältnis:	
Familienstand:	verheiratet

Kwestionariusz osobowy Adolpha Giesla, który był właścicielem cementowni w Nowej Wsi Królewskiej oraz zasiadał w radzie miejskiej

[Archiwum Państwowe w Opolu, sygn. 45/22/4000]

Nach Gottes unerforschlichem Ratschlusse verschied heute Nachmittag 5 1/2 Uhr nach kurzem Krankenlager mein innigstgeliebter Mann, unser treusorgender Vater, Schwiegervater, Großvater, Schwager und Onkel, der

Königliche Commerzienrat
Adolf Giesel

im 74. Lebensjahre.

Breslau, Schweidnitz, Koschmin, Allenstein,
Hohenzollernstr. 31. den 23. Dezember 1908.

In tiefstem Schmerz:
Anna Giesel, geb. Schöneck.
Adolf Giesel, Oberleutnant
im 2. Ermländischen Infanterie-Regiment No. 151.
Gertrud Jordan, geb. Giesel.
Fritz Giesel, Hauptmann a. D.,
Königl. Districtscommissar.
Silvester Jordan, Generalleutnant z. D.
Lucia Giesel, geb. Willdenow
und 6 Enkel.

Die Beerdigung findet in Oppeln, Sonntag, den 27. d. M., mittags 11 1/2 Uhr, von der Begräbniskapelle des Friedhofes aus statt.

Nekrolog po śmierci Adolpha Giesla

[Archiwum Państwowe w Opolu, sygn. 45/22/4000]

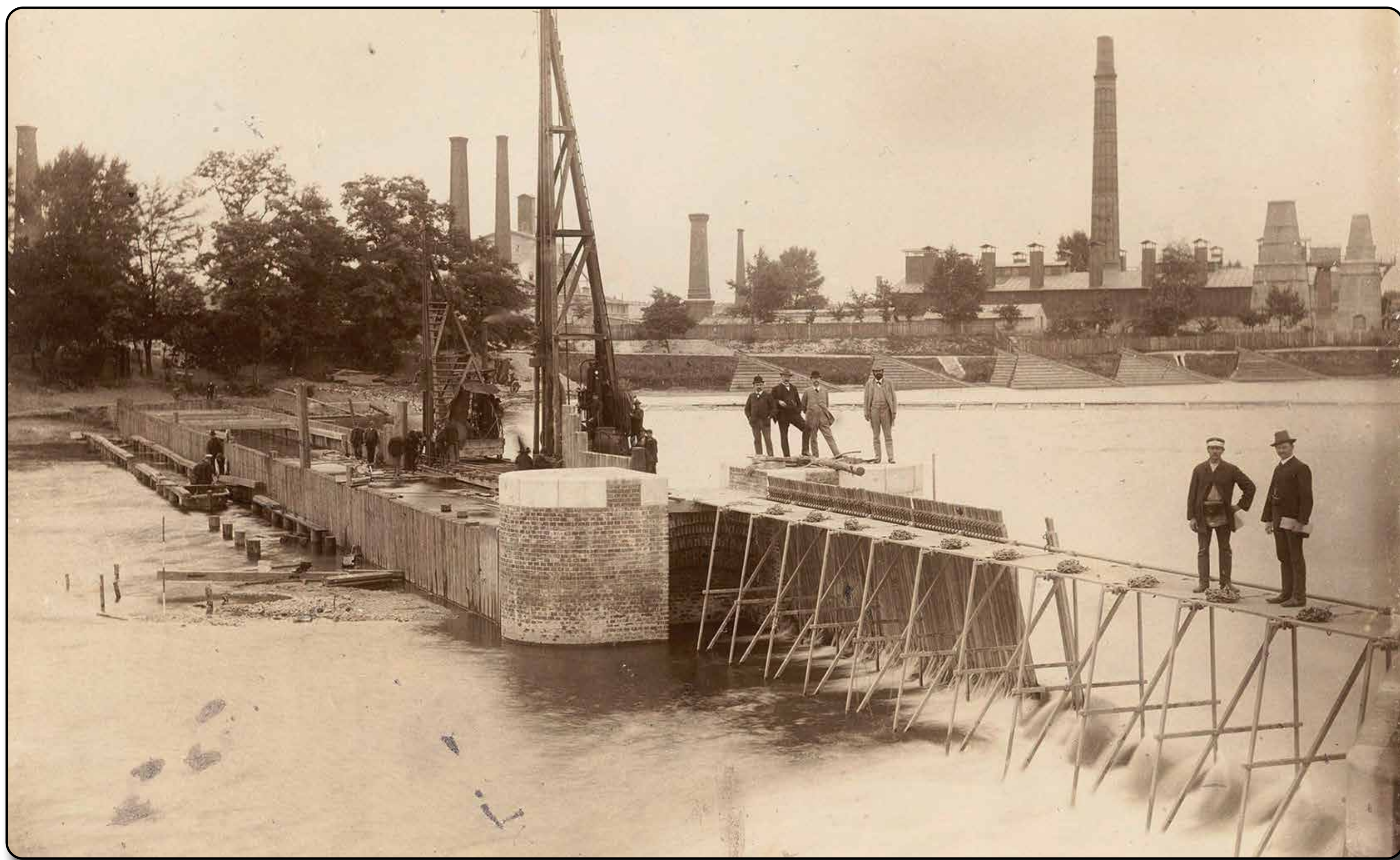
CEMENTOWNIE W NOWEJ WSI KRÓLEWSKIEJ

Lokalni przedsiębiorcy zaczęli dostrzegać potencjał związany z produkcją cementu. Kolejna cementownia powstała w 1884 r. Jej założycielem był kupiec i radny miejski Adolph Giesel. Zabudowania cementowni Giesla umiejscowione zostały przy Groschowitzer Strasse, dzisiejszej Alei Przyjaźni.

Podobnie jak w przypadku wcześniejszych dwóch fabryk cementu, również przedsiębiorstwo Giesla zostało włączone w skład spółki Portland. Do dziś pozostała tylko jedna hala, w której obecnie znajdują się powierzchnie magazynowe.

W 1901 r. rozpoczęto produkcję cementu w kolejnej fabryce znajdującej się na terenie Nowej Wsi Królewskiej - Cementowni „Bolko”. Była ona własnością spółki Gogolin-Gorasdzer Kalk und Cement Werke AG. W czasie II wojny światowej w kamieniołomach cementowni pracowali angielscy i amerykańscy jeńcy wojenni. Natomiast jedna z hal została przystosowana do produkcji wózków na bomby lotnicze. Obecnie w miejscu wyrobiska funkcjonuje kąpielisko miejskie „Bolko”, natomiast w miejscu zabudowań cementowni powstało osiedle mieszkalne. Pozostałością po przedsiębiorstwie są wieża ciśnień oraz komin.

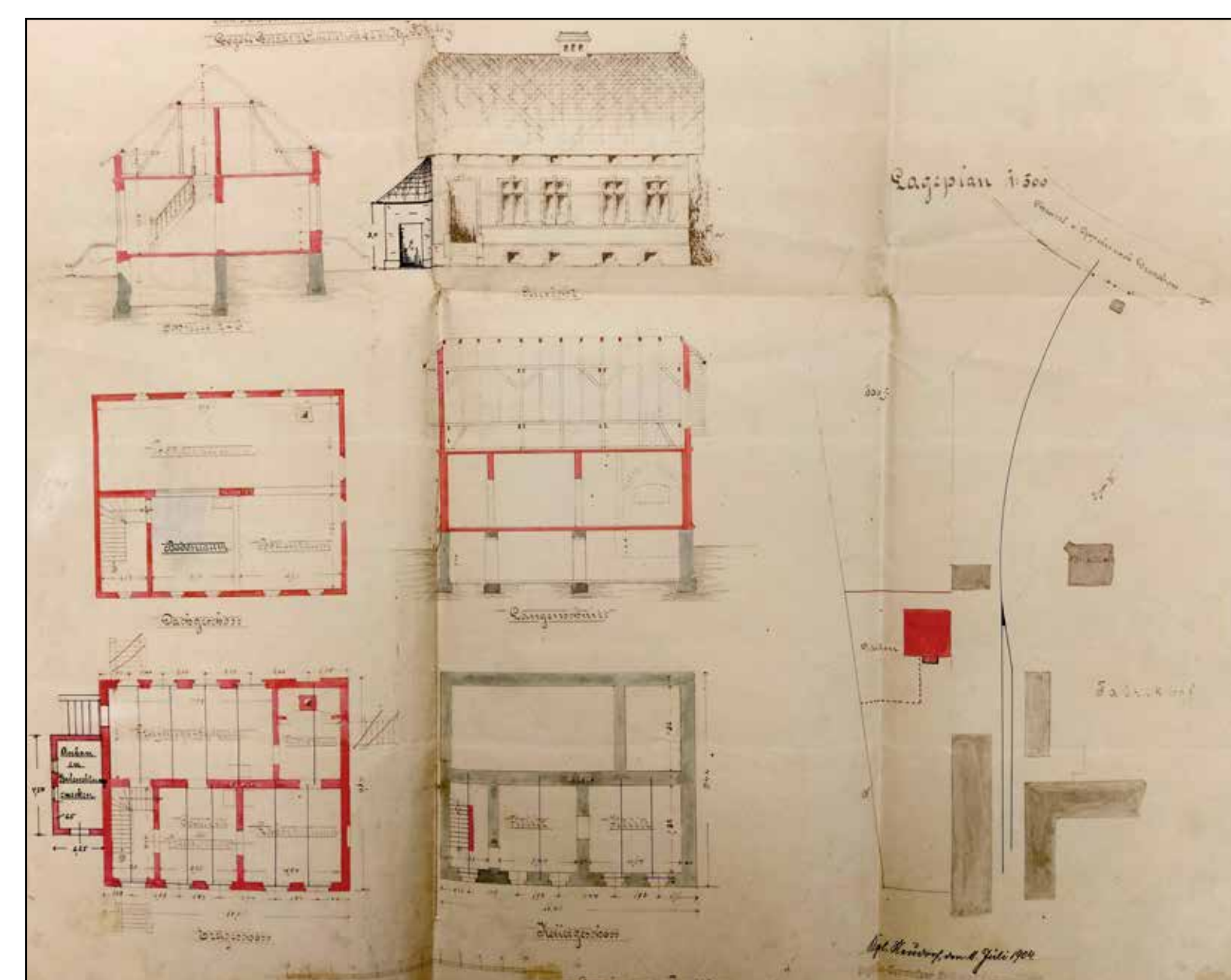
W 1906 r. przy Gross-Strehlitzerstraße (okolice dzisiejszej ul. Wapiennej) powstała fabryka cementu „Stadt Oppeln”. Współdziaławcami zakładu byli Richard Friedländer i Wilhelm Leonardy. Cementownia wyposażona była w nowoczesne piece obrotowe, a w 1914 r. zainstalowano jedyny na świecie prototyp pieca rusztowego firmy Lurgi. W trakcie II



Budowa jazu koźłowo-iglicowego na Odrze, w tle widoczne zabudowania cementowni Grundmanna

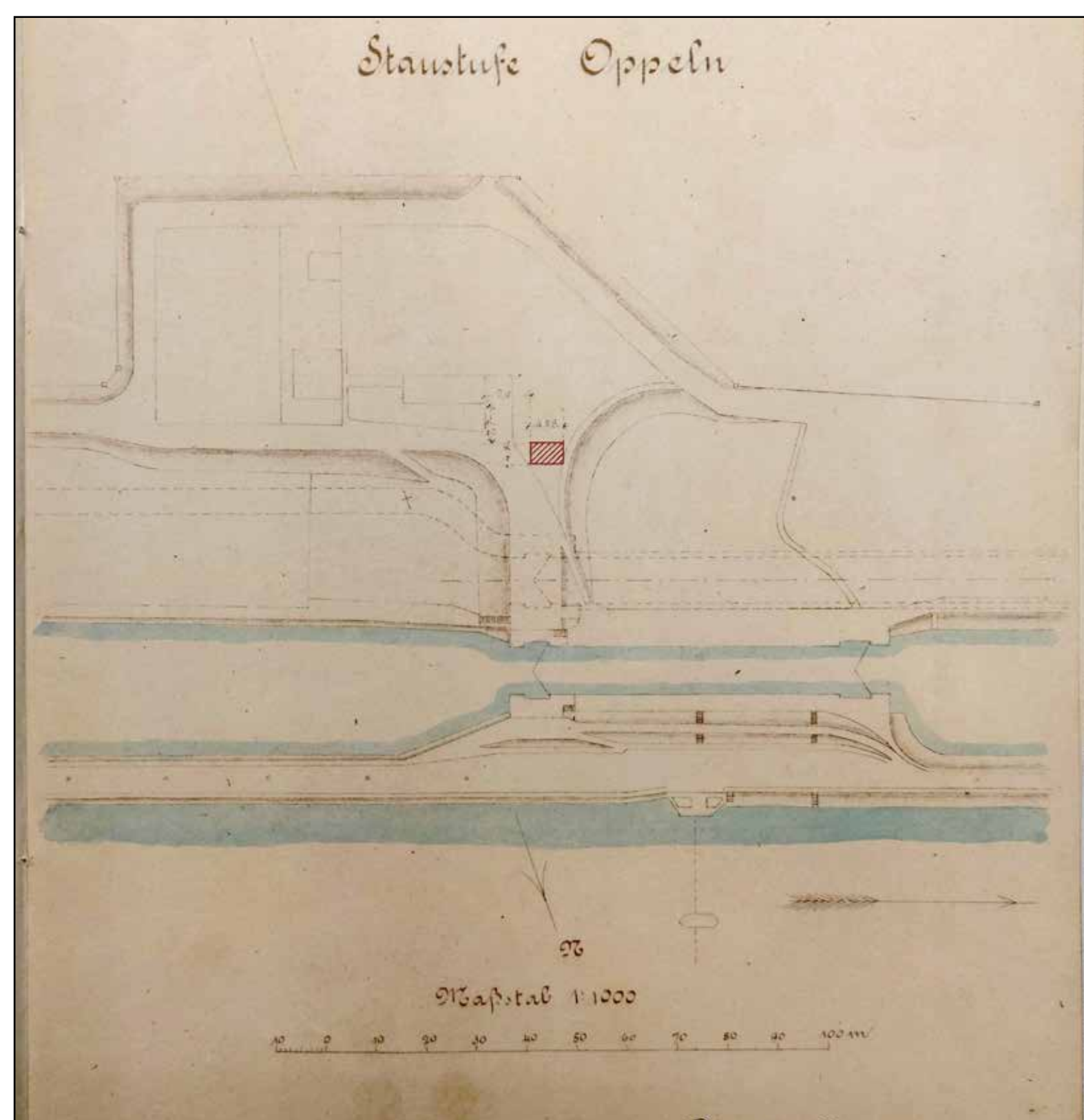
[Sammlung TU Architekturmuseum Berlin, nr inw. BZ-F 15,005; Ujarmianie Odry. Regulacja rzeki w XIX wieku w obrębie rejencji opolskiej, Opole 2014, s. 59]

wojny światowej zabudowania fabryki oraz ich wyposażenie zostały zdemolowane. W 1945 r. władze miasta Opola przejęły cementownię i w 1946 r. ponownie uruchomiono produkcję cementu, już pod szyldem Cementowni „Piast”. Po likwidacji zakładu w 1978 r. z cementowni pozostał jedynie komin. Obecnie miasto Opole przeprowadziło rewitalizację kamionki „Piast”. W ramach prac wytyczono ścieżki pieszo-rowerowe, pojawiły się: siłownia, plac zabaw oraz boisko ze sztuczną nawierzchnią. Miejsce to zostało również przystosowane dla pływaków, gdyż stworzono specjalną stację oraz pomost pływający.



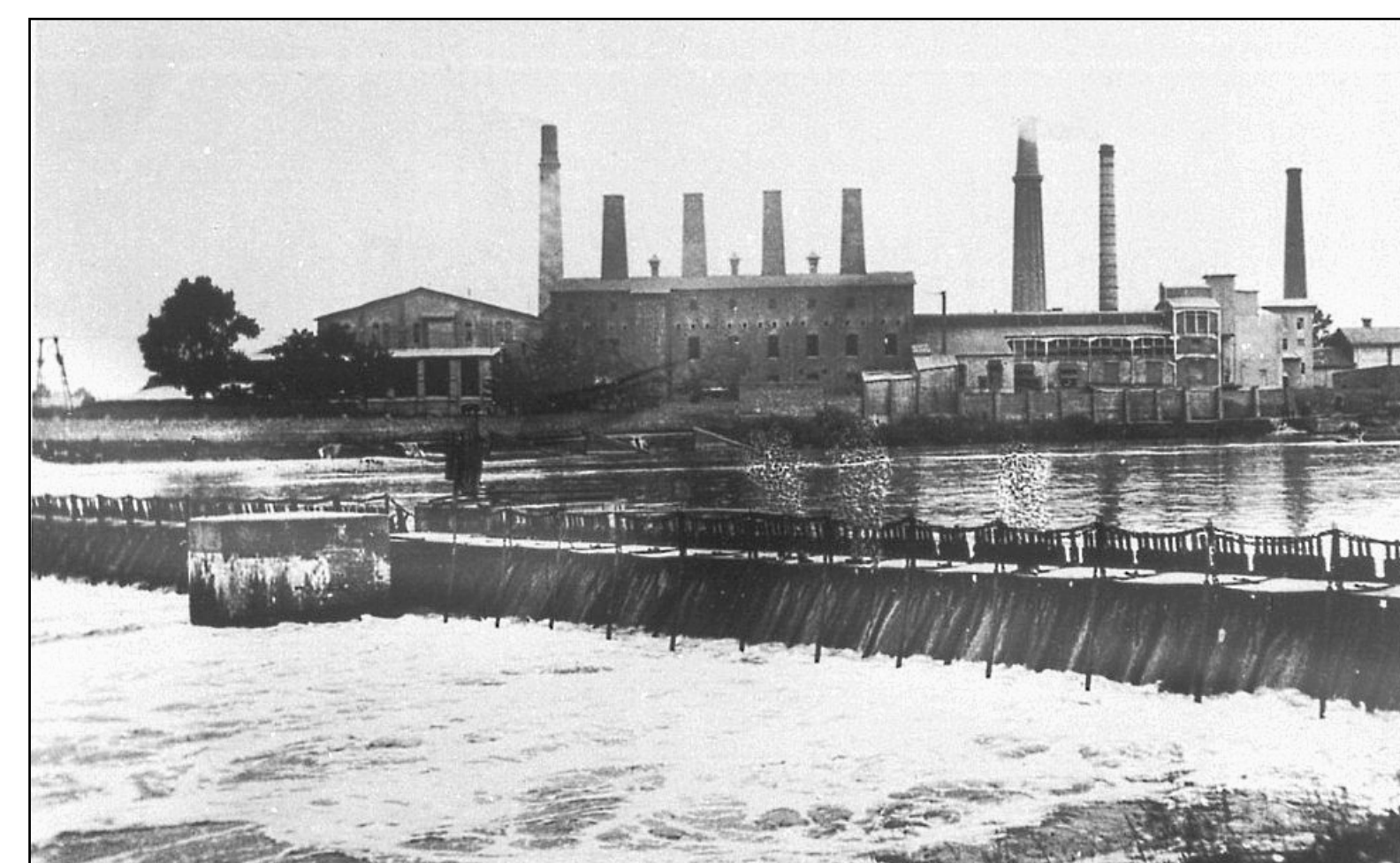
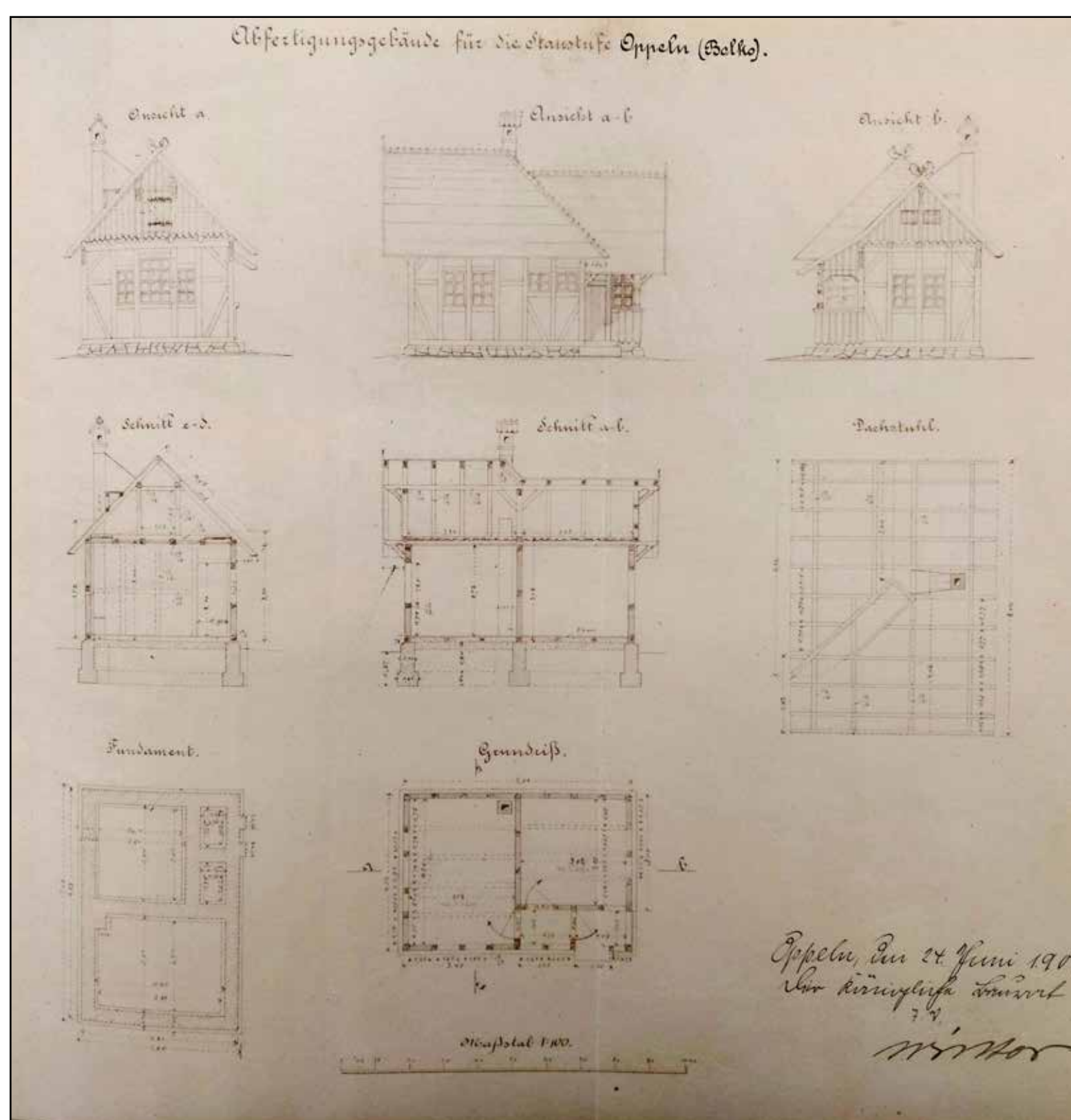
Projekt budowy mieszkań dla pracowników zatrudnionych w cementowni „Bolko”, 1904 r.

[Archiwum Państwowe w Opolu, sygn. 45/82/46]



Plan sytuacyjny oraz rysunek techniczny śluzy na Odrze, która miała powstać na potrzeby fabryki cementu Grundmanna, 1903 r.

[Archiwum Państwowe w Opolu, sygn. 45/30/139]



Widok od strony Odry na zabudowania cementowni Grundmanna, XX w.

[Źródło: Bildarchiv Foto Marburg, Bilddatei-Nr. mi12986c12, <https://www.bildindex.de/media/obj20741820/mi12986c12?medium=mi12986c12>, dostęp: 26.01.2022]

STRAŻ POŻARNA

**Podwaliny Ochotniczych Straż
Pożarnych w Królestwie Pru-
skim stanowiły tzw. Spritzen-
verbände - związki sikawkowe.
Powołano je na podstawie § 139
- Feuerlöschwesen - Ustawy o wła-
ściwości organów administra-
cji i sądów administracyjnych
z 1 sierpnia 1883 r. Zapewnienie
ochrony przeciwpożarowej było
wówczas obowiązkowe.**

Jednakże już ponad sto lat wcześniej powoły-
wano stowarzyszenia ogniowe. Powstawały one
zgodnie z zarządzeniem Fryderyka Wielkiego z 24
listopada 1742 r. W powiecie opolskim powołano do
życia 5 listopada 1743 r. cztery takie stowarzysze-
nia, zrzeszające od 13 do 35 wsi. Nowa Wieś Kró-
lewska znalazła się w Stowarzyszeniu nr 2, m.in.
z Grudzicami, Gostawicami, Kępą i Turawą.

Z zachowanych materiałów dotyczących ochro-
ny przeciwpożarowej w powiecie opolskim wynika,

że w 1818 r. w Nowej Wsi Królewskiej istniał tzw.
Spritzen Societat, któremu podlegały następujące
miejscowości: Chrząstowice, Suchy Bór, Wróblin,
Gostawice, Grudzice, Groszowice, Grotowice, Fal-
mirowice, Kępa, Kąty, Łędziny, Malina, Przywory,
Zakrzów, Izbicko. W 1889 r. stowarzyszenie to ule-
gło przekształceniu poprzez wydzielenie osobnych
bractw sikawkowych m.in. w Grotowicach, Groszo-
wicach, Grudzicach i Malinie.

W 1899 r. pozyskano dla Nowej Wsi Królewskiej
pierwszy wóz strażacki. Wówczas to zmieniono
dotychczasowy statut i powstała ochotnicza straż
pożarna. Jednostka ta, jako jedna z pierwszych,
już w 1901 r. weszła w skład utworzonego w Opo-
lu Powiatowego Stowarzyszenia Straży Pożarnych.
Z materiałów, jakie zachowały się w archiwum,
wynika, że jednostka strażacka z Nowej Wsi Kró-
lewskiej działała bardzo prężnie. W latach 20. XX
w. posiadała 3 wozy strażackie oraz niezbędny
sprzęt gaśniczy. Dodatkowo była odpowiedzialna
za wyszkolenie ochotników z innych wsi powia-
tu opolskiego, w których funkcjonowały ochotni-
cze jednostki straży. W szczególności dostrzegano
potrzebę przeprowadzania szkoleń praktycznych
z obsługi posiadanego sprzętu. Warto również za-
znaczyć, że jednostka ta miała status gaśniczo-
ratunkowy. Przy straży tej funkcjonował osobny
oddział sanitarny, który również przechodził spe-
cjalne szkolenia. Z całą pewnością można powie-
dzieć, że działał on czynnie. Jak wynika ze spr-
awozdań kwartalnych z 1924 r., konieczne było
udzielenie pomocy sanitarnej w 5 przypadkach
dotyczących złamań, z kolei w kolejnym kwartale
było to już 7 różnych przypadków, łącznie z jed-
nym ciężkim wypadkiem oraz przewiezieniem
ciężko rannego do szpitala. Szczególnym dniem
w tym samym roku był 6 lipca, kiedy to tutejsza
straż świętowała swoje 25-lecie.

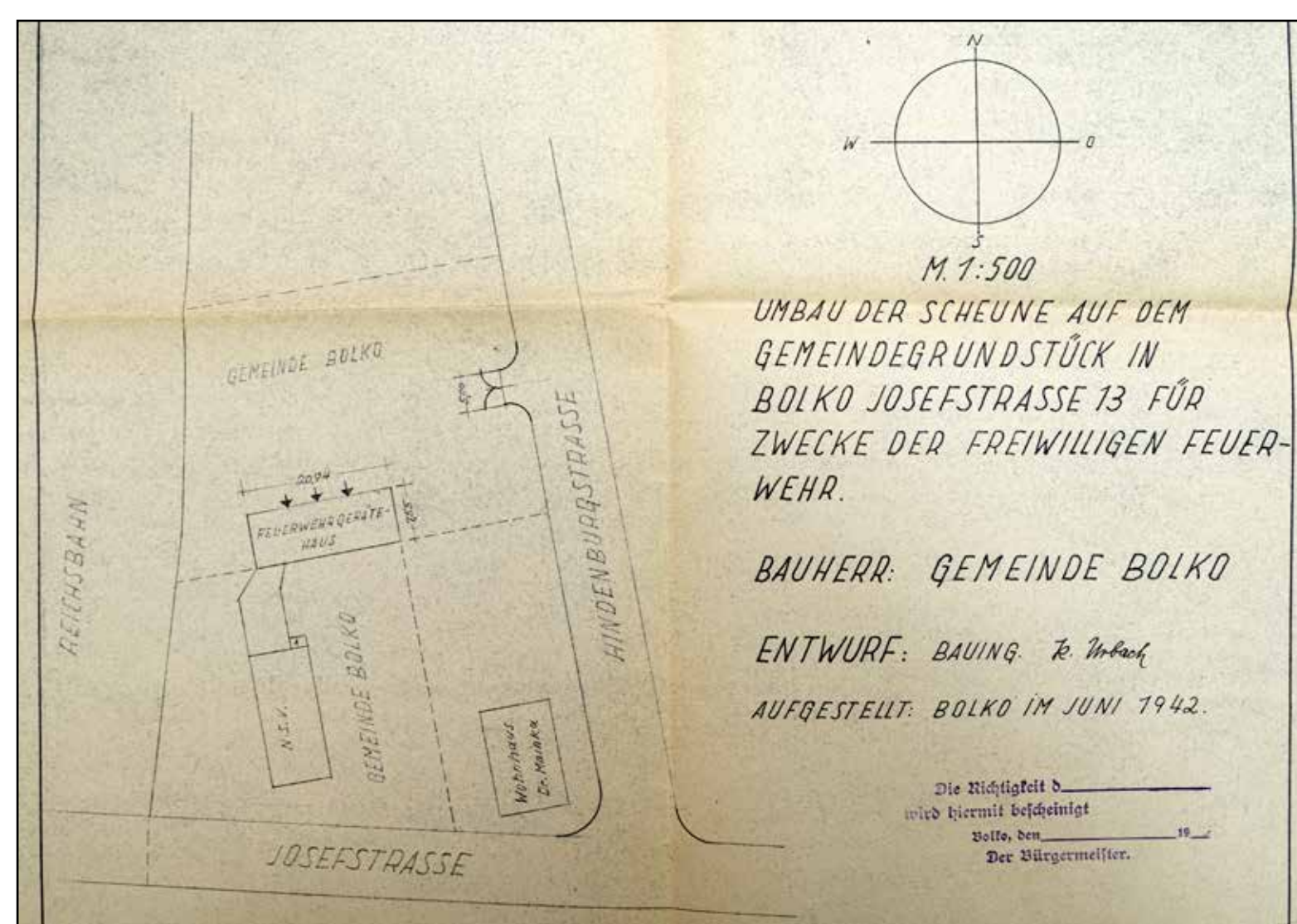
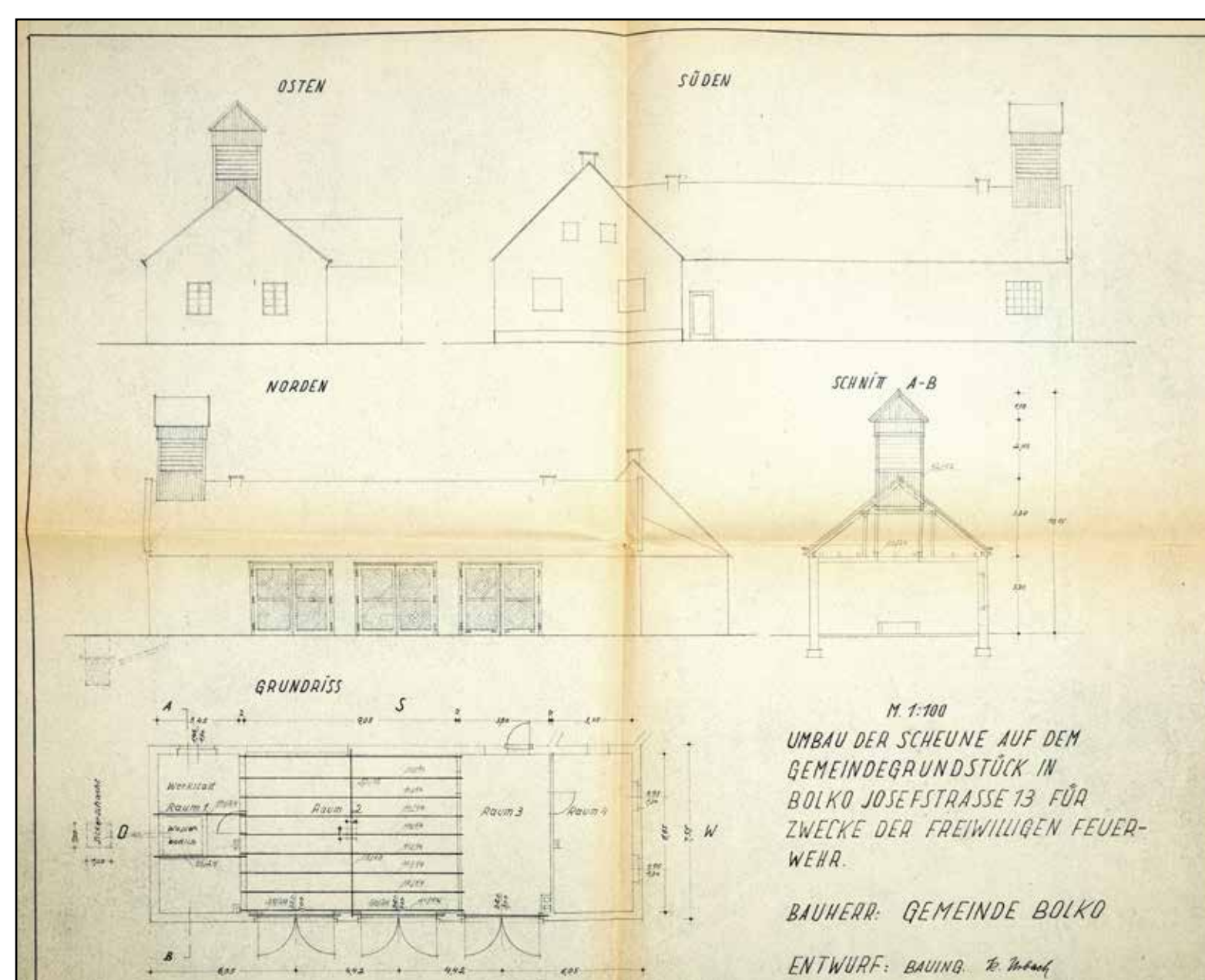
Praca ochotników nie polegała jedynie na czyn-
nym udziale w akcjach gaśniczych czy ratunko-
wych. W materiałach odnotowano również, że
troszczyli się oni o wygląd i stan techniczny straży-
nicy, w której był przechowywany sprzęt przeciw-



Ochotnicza Straż Pożarna przed remizą przy ul. Solskiego, 1954 r.
 [Źródło: <http://www.nwk.dziadekfilm.pl/index.html> , dostęp: 16.11.2021]

pożarowy. Do prac gospodarskich należało między
innymi naprawianie dachu i malowanie elewacji.
Zaznaczono przy tym, że większość tych prac zosta-
ła wykonana we własnym zakresie, bez nadmierne-
go obciążania gminnego budżetu.

II wojna światowa przyniosła wiele strat, nie
oszczędzając również straży pożarnej. Niewąt-
pliwie jednak znaczenie Ochotniczych Straży Po-
żarnych jako czynnika pomocniczego Zawodowej
Straży Pożarnej dostrzeżono po wojnie i dążono do
reaktywacji ich struktur. W związku z tym pod ko-
niec 1947 r. powołano ponownie Stowarzyszenia
Ochotniczych Straży Pożarnych. Stowarzyszenie tak-
że powstało również w Nowej Wsi Królewskiej. Już
8 lipca 1947 r. przedłożono do zatwierdzenia Zawo-
dowej Straży Pożarnej w Opolu nowy statut. Nowa
Wieś Królewska stanowiła rejon wraz z OSP w Gru-
dzicach. W latach 50. przeniesiono remizę z ul. Ja-
giellonów (dawna Wilhelmstrasse) na ul. Solskiego
13. Ochotnicza Straż Pożarna przetrwała w Nowej
Wsi Królewskiej do lat 90. XX w. I pomimo rozpo-
czętej w latach 80. budowy nowej remizy, którą
w 1990 r. przejęło miasto, w 1991 r. OSP Nowa Wieś
Królewska została zlikwidowana.



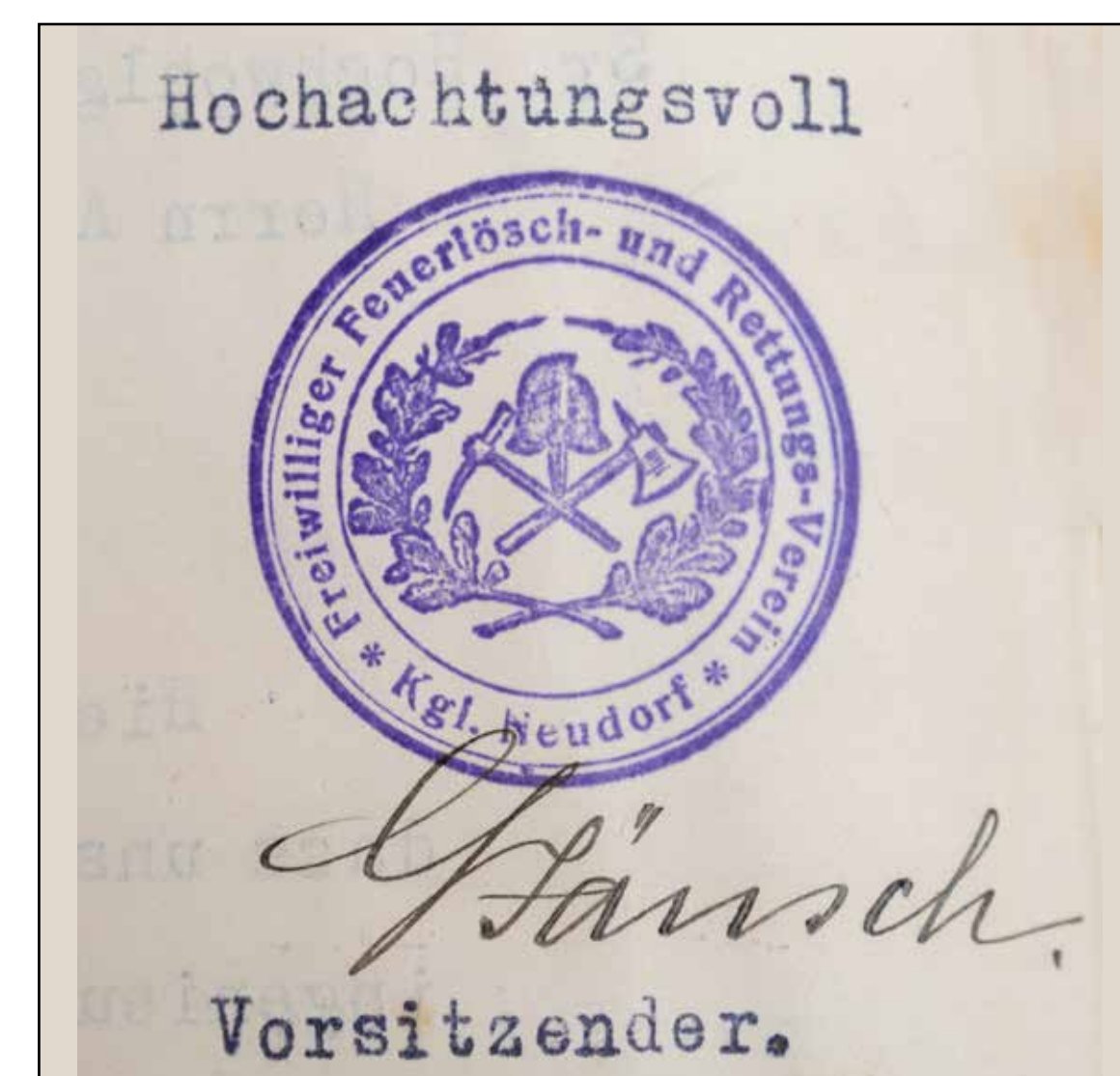
Plany przebudowy szopy na Josefstrasse 13 (obecna ul. Sol-
skiego) na potrzeby Ochotniczej Straży Pożarnej w Nowej Wsi
Królewskiej, 1942 r.

[Archiwum Państwowe w Opolu, sygn. 45/41/317]

Ordnung	Personen	Ordnung	Personen	Ordnung	Personen	Ordnung	Personen	Ordnung	Personen	Ordnung	Personen	Ordnung	Personen
1	Altenstein	68	54	1	408	11	13	2	9	11			
2	Altenstein	21	54	1	160					2	16	6	
3	Altenstein	21	54	1	531	28	2	3	13	11			
4	Altenstein	174	54	1	1918	36	10	13	13	11			
5	Altenstein	26	54	1	211	6	14	4	2	6	2		
6	Altenstein	104	54	1	1140	26	12	10	24	11	2		
7	Altenstein	95	54	1	132				2	67	2		
8	Altenstein	24	54	1	102	13	11	10	4	2	11		
9	Altenstein	26	54	1	172	13	1	1	4	4	11		
10	Altenstein	22	54	1	248	17	7	2	6	6	2		
11	Altenstein	23	54	1	192					1	10	2	
12	Altenstein	24	54	1	192	20	4	10	3	3	1		
13	Altenstein	24	54	1	292	20	24	2	22	2	6		
14	Altenstein	24	54	1	214	28	15	2	2	4	11		
15	Altenstein	26	54	1	194	18	2	2	2	11	4		
16	Altenstein	26	54	1	162					6	6		

Wykaz miejscowości podlegających tzw. Spritzen Societat w Nowej Wsi Kró-
lewskiej

[Archiwum Państwowe w Opolu, sygn. 45/2/1107]



Pieczęć Ochotniczej Straży Pożarnej w Nowej Wsi Królewskiej

[Archiwum Państwowe w Opolu, sygn. 45/2/1112]

CIEKAWY Miejsca

Centralną częścią dzielnicy jest z pewnością położony na niewielkim wzniesieniu kościół wraz z plebanią i placem wokół niego. Góruje on nad wsią, a jego strzeliście wieża widoczna jest od strony miasta, jak również z okolicznych dzielnic. Za kościołem rozciąga się malowniczy staw. Wokół niego znajdują się obecnie boiska sportowe, siłownia zewnętrzna oraz plac zabaw. Swój początek ma tu również ścieżka przyrodniczo-edukacyjna Użytek ekologiczny „Łąki w Nowej Wsi Królewskiej”, prezentująca walory przyrodnicze okolicznych łąk.

Obok placu kościelnego znajduje się zabytkowy budynek szkoły, który po latach udało się zaadaptować i w 2012 roku otwarto tu Centrum Opieki Paliatywnej „Betania”.

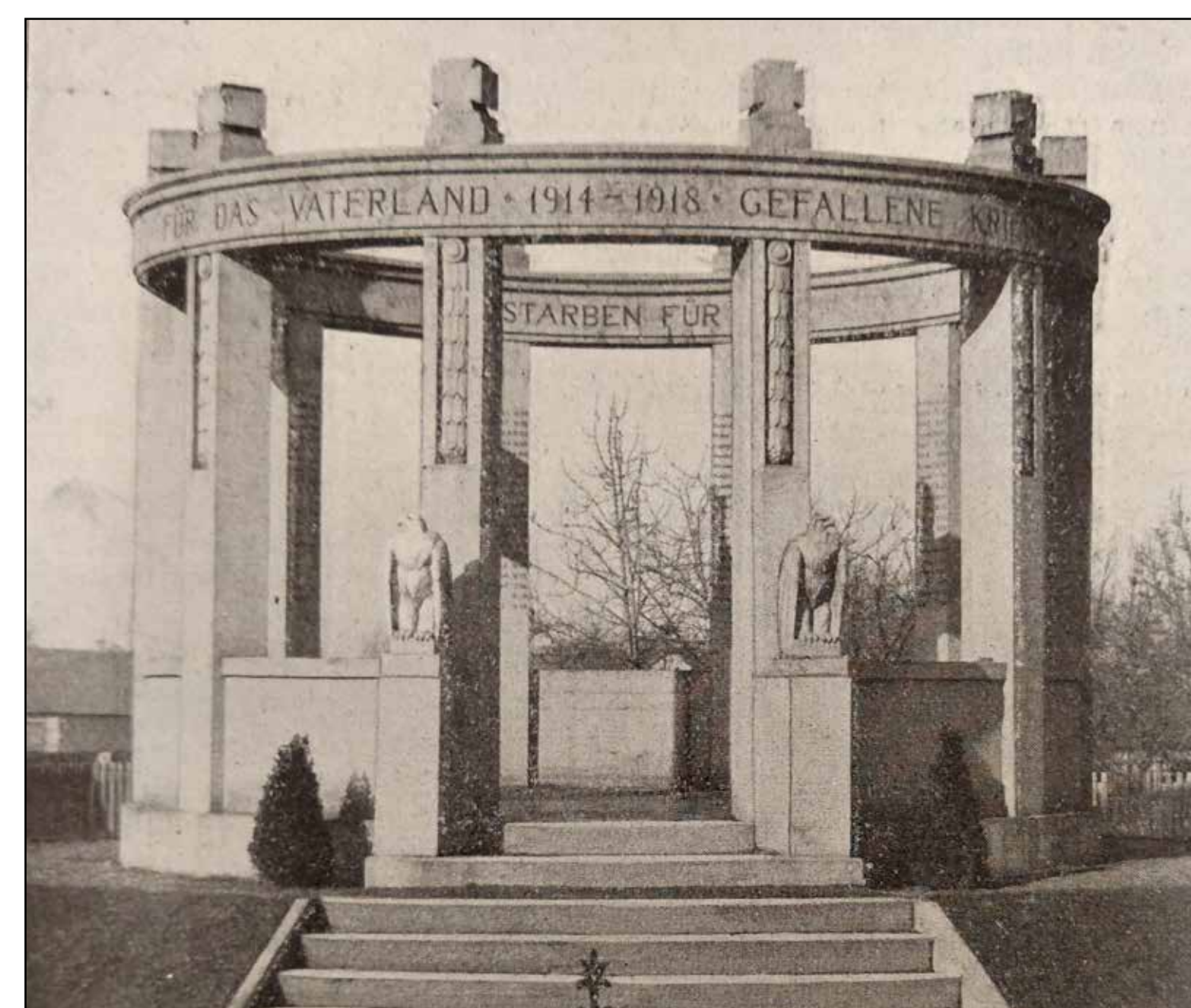
Naprzeciw kościoła znajduje się skwer, na którym dawniej stał pomnik poświęcony poległym podczas I wojny światowej mieszkańcom Nowej Wsi Królewskiej. Po II wojnie światowej pomnik „przerobiono” na fontannę, a niemieckie napisy skuto. Warto podkreślić, że było to kiedyś lubiane przez mieszkańców miejsce spotkań. Dziś, niestety, bardzo zaniedbane.

W krajobraz Nowej Wsi Królewskiej wpisują się także przydrożne krzyże i kapliczki. Powstawały one w celach wotywnych, jak również dla upamiętnienia różnych wydarzeń. Na uwagę zasługuje przede wszystkim kapliczka mieszcząca się przy dzisiejszej ul. Jagiellonów, w której został umieszczony dzwon. Wybudowano ją w 1847 r. na koszt gminy. Natomiast zawieszony w niej dzwon został ufundowany przez ówczesnych zarządców wsi, do

których należeli Jakob Kurpies, Kristek Wauszek i Franz Bias.

W miarę upływu lat, kiedy powoli, głównie za sprawą powstających na terenie Nowej Wsi Królewskiej cementowni wieś zmieniała charakter z rolniczego na przemysłowy, zaczęły na jej terenie powstawać różne sklepy oraz zakłady rzemieślnicze. Wśród sklepów dominowały spożywcze i kolonialne. Liczne były też drogerie, sklepy rzeźnicze, wytwórnie lodów, które funkcjonowały także po wojnie oraz piekarnie. Dla zaspokojenia wszystkich potrzeb mieszkańców funkcjonowały w Nowej Wsi Królewskiej składy węglowe, zakłady fotograficzne oraz inne sklepy, jak np. sklep rowerowy czy budowlany, oraz zakłady rzemieślnicze: szewskie, krawieckie, malarskie, kowalskie. We wsi można było również skorzystać z usług fryzjerskich i stolarskich. Przy dzisiejszej Alei Przyjaźni mieścił się zakład radiowo-elektryczno-instalacyjny. Z kolei od 1928 roku Nowa Wieś Królewska miała także swoją aptekę. Równocześnie nie należy zapominać o licznych restauracjach z salami tanecznymi. Nie sposób wymienić tu wszystkich nazwisk właścicieli tych przedsiębiorstw. Aby zobrazować jednak liczbę przedsiębiorców funkcjonujących we wsi, warto odnieść się do materiałów zachowanych w aktach Gminy „Bolko”. W wykazach z lat 1894-1924 oscyluje ona pomiędzy 100 a 166.

Na rozwój wsi niewątpliwie wpływ miały również sprowadzone w 1905 roku, za sprawą księdza Sonnika, siostry słuźebniczki Najświętszej Marii Panny Niepokalanego Poczęcia. Zajęły się one prowadzeniem przedszkola, nauką prac ręcznych dla starszych dziewcząt oraz pielęgnacją chorych i biednych. Klasztor nosił nazwę St. Josephstift, a po II wojnie światowej, w latach 1946-1953 funkcjonował jako Dom Starców - Zakład św. Józefa „Caritas” w Nowej Wsi Królewskiej. Od 1931 roku istniała tu także kuchnia dla bezrobotnych. Warto również dodać, że siostrze powierzono szkolenie matek z zakresu opieki nad niemowlętami. Dzięki tym działaniom zmalała ich śmiertelność. Siostry opiekowały się również chorymi na gruźlicę. Podczas I wojny światowej siostry w szczególności otaczały opie-

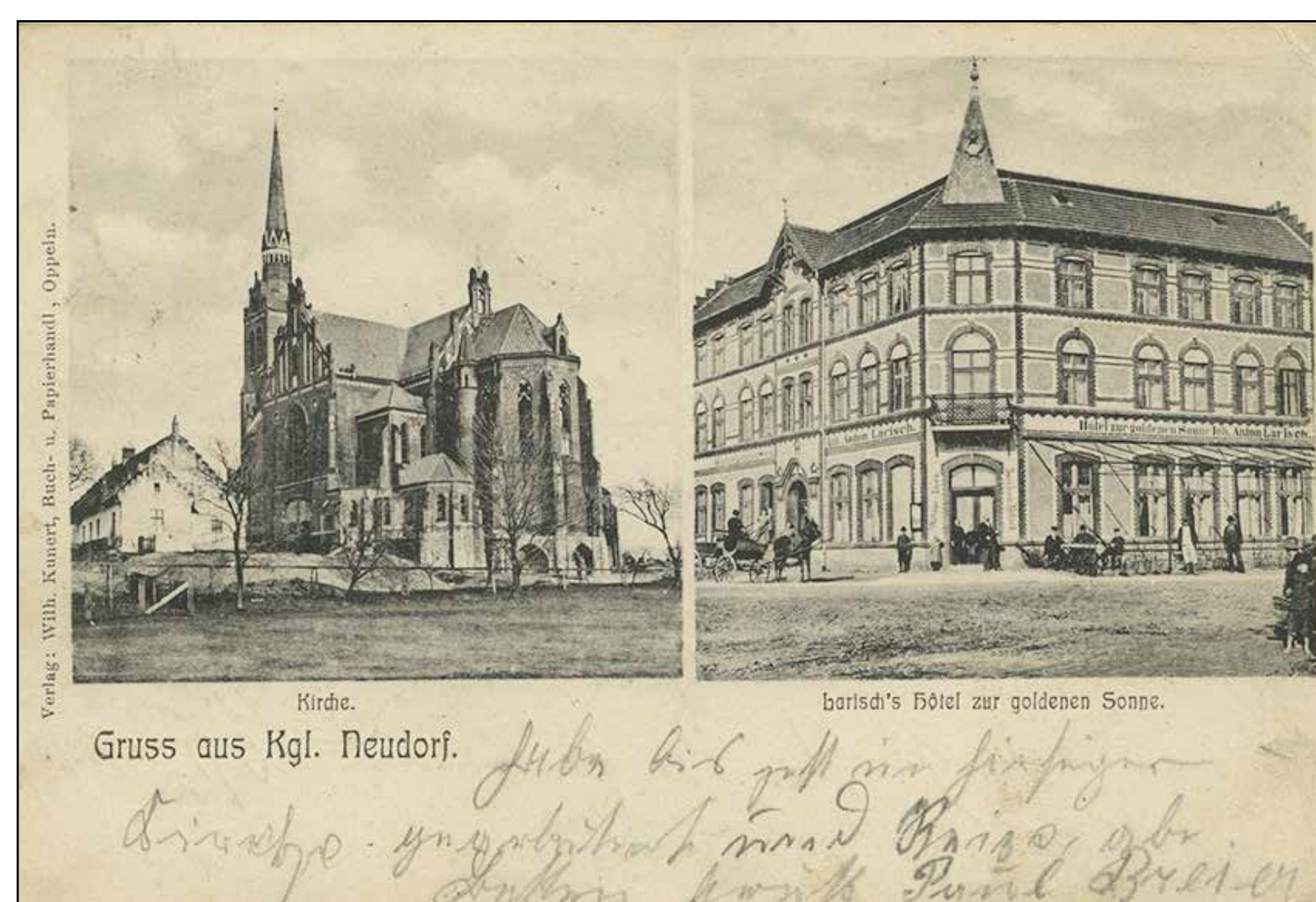


Pomnik poświęcony poległym w I wojnie światowej mieszkańcom Nowej Wsi Królewskiej

[Zasób biblioteczny Archiwum Państwowego w Opolu, Heimat-Kalender für den Kreis Oppeln, 1927]

ką dzieci, których ojcowie byli na froncie, matki zaś musiały pracować zarobkowo. W utworzonej wówczas świetlicy dzieci mogły m.in. zjeść ciepły posiłek. Przedszkola pod zarządem siostr funkcjonowały do 1949 roku, natomiast dom starców aż do 1953. Siostry zostały wtedy wysiedlone, a ich majątek skonfiskowany. Przedmioty ze zlikwidowanych ośrodków zostały przekazane między innymi do świetlicy gromadzkiej (stół) i kina „Bolko” (25 krzesel). Siostry powróciły do Nowej Wsi Królewskiej w 1957 roku. Swój klasztor musiały na nowo wyposażać. Mieści się on, jak dawniej, przy ul. Alei Przyjaźni, a mieszkające w nim siostry nadal posługują w parafii.

Nie sposób nie wspomnieć również o znajdującym się na terenie dawnej gminy Nowa Wieś Królewska obecnym Miejskim Stadionie Żużlowym im. Mariana Spychały. Obiekt sportowy w tym miejscu istniał już przed wojną. Był to stadion, na którym znajdowało się boisko piłkarskie otoczone bieżnią. W 1938 roku powstały plany zagospodarowania terenu wokół niego. Podczas II wojny światowej obiekt został zniszczony. Na stadion żużlowy przebudowany został w latach 50-tych XX w.



Pocztówka przedstawiająca kościół wraz z nieistniejącym już budynkiem kościółka tymczasowego oraz Hotel Larisch mieszczący się w budynku przy obecnej Alei Przyjaźni

[Źródło: Muzeum Śląska Opolskiego, sygn. MŚO-H-5896_782a]



Sklep Johanna Szczeszyńskiego przy ul. Jagiellonów, lata 1920-1930

[Źródło: https://fotopolska.eu/Opole/b13604,Jagiellonow_45.html?f=41112-foto, dostęp: 16.11.2021r.]



Zdjęcie z zawodów żużlowych na stadionie żużlowym, lata 70 XX w.

[Archiwum Państwowe w Opolu, sygn. 45/3790/144]

PRZYŁĄCZENIE DO OPOLA

Nowa Wieś Królewska bardzo szybko stała się integralną częścią Opola. Stało się to za przyczyną reformy podziału administracyjnego wsi i powołania gromadzkich rad narodowych, które wprowadzała Ustawa z 25 września 1954 r. (DZ. U. nr 43 poz. 191). Na podstawie tej ustawy Wojewódzka Rada Narodowa w Opolu wydała Uchwałę nr VII/33/54 z dnia 4 października 1954 r. w sprawie zmiany granic niektórych miast w województwie opolskim, włączając Nową Wieś Królewską wraz z Bolkową Kępą do miasta Opola.



Zdjęcie lotnicze Nowej Wsi Królewskiej, 2004 r.

[Zbiór fotografii Jerzego Stemplewskiego]

Zwischen der Stadtgemeinde Oppeln und der Landgemeinde Königlich Neudorf wird nachstehendes Abkommen getroffen.

§ 1.

Die ländliche Gemeinde Königlich Neudorf wird am 1. April 1909 mit der Stadtgemeinde Oppeln vereinigt. Mit der Vereinigung werden alle Einwohner des erweiterten Stadtbezirks, soweit in den nachstehenden Paragraphen nicht etwas Abweichendes bestimmt ist, hinsichtlich aller Rechte und Pflichten, welche mit der Gemeindeangehörigkeit verknüpft sind, sowie hinsichtlich der Benutzung der beiderseitigen Gemeindeanstalten einander gleichgestellt.

§ 2.

Mit dem Tage der Vereinigung übernimmt die Stadtverwaltung von Oppeln die Verwaltung der Gemeindeangelegenheiten von Königlich Neudorf.

Die Stadt tritt in alle Rechte und Pflichten ein, welche nach Gesetz oder auf Grund besonderer Rechtstitel der Gemeinde Königlich Neudorf zustehen bzw. obliegen.

§ 3.

Mit der Vereinigung der beiden Gemeinden gehen das Vermögen und die ausstehenden Forderungen, sowie die Schulden und Verbindlichkeiten der Gemeinde Königlich Neudorf auf die erweiterte Stadtgemeinde Oppeln über. Letztere tritt in alle Befugnisse und Verbindlichkeiten der Gemeinde Königlich Neudorf als Rechtsnachfolgerin ein.

§ 4.

Die in Oppeln bestehende Einrichtung des Gemein-
dewesens,

Fragment protokołu dotyczący projektu włączenia części gminy Nowa Wieś Królewska w obręb miasta Opola, 1909 r.

[Archiwum Państwowe w Opolu, sygn. 45/41/322]

Województwo Opole
Powiat Opole
Gmina Nowa Wieś Królewska

Wzrost Nr. 1
oraz zestawienie
zbiorcze dla pow.

ZESTAWIENIE
Ilości mieszkańców oraz powierzchni gromad w ha

Gromada	Ludność		Użytki, łąki, pastwiska		Parcel. wody		Lasy		Inne
	ogółem	w tym Polak. i Polki	ogółem	w tym łąki	ogółem	w tym jeziora	ogółem	w tym lasy leśne	
Nowa Wieś Królewska	6.918	1.24	5.794	976	764	424	94	246	212
Grudziwoje	1.172	324	1.448	873	343	224	23	96	21
ogółem	8.090	1.448	7.242	1.849	1.107	648	117	342	233

Zestawienie liczby mieszkańców oraz powierzchni, na którym wyszczególniono m.in. Nową Wieś Królewską.

[Archiwum Państwowe w Opolu, sygn. 45/201/6]

PREZYDIUM
Gminnej Rady Narodowej
Nowej Wsi Królewskiej

Protokół Nr 2
z dnia 4.10.1954 r. w sprawie podziału administracyjnego wsi Nowa Wieś Królewska.

Prezesa podziałem gromad 12-tych

Obrady: 1. Ob. Kłobas Stanisław - sekretarz powiatu
2. Ob. Bahl Józef - sekretarz powiatu
3. Ob. Kłobas Stanisław - sekretarz powiatu
4. Ob. Kłobas Stanisław - sekretarz powiatu
5. Ob. Kłobas Stanisław - sekretarz powiatu
6. Ob. Kłobas Stanisław - sekretarz powiatu
7. Ob. Kłobas Stanisław - sekretarz powiatu

Przewodniczącym obrad był: Ob. Kłobas Stanisław - sekretarz powiatu

Przewodniczącym obrad był: Ob. Kłobas Stanisław - sekretarz powiatu

Przewodniczącym obrad był: Ob. Kłobas Stanisław - sekretarz powiatu

Protokół Prezydium Gminnej Rady Narodowej w Nowej Wsi Królewskiej z 1954 r. w sprawie nowego podziału administracyjnego, w wyniku którego gmina została włączona w obręb miasta Opola

[Archiwum Państwowe w Opolu, sygn. 45/201/7]

Protokół Nr 3
z dnia 4.10.1954 r. w sprawie podziału administracyjnego wsi Nowa Wieś Królewska.

Prezesa podziałem gromad 12-tych

Obrady: 1. Ob. Kłobas Stanisław - sekretarz powiatu
2. Ob. Bahl Józef - sekretarz powiatu
3. Ob. Kłobas Stanisław - sekretarz powiatu
4. Ob. Kłobas Stanisław - sekretarz powiatu
5. Ob. Kłobas Stanisław - sekretarz powiatu
6. Ob. Kłobas Stanisław - sekretarz powiatu
7. Ob. Kłobas Stanisław - sekretarz powiatu

Przewodniczącym obrad był: Ob. Kłobas Stanisław - sekretarz powiatu

Przewodniczącym obrad był: Ob. Kłobas Stanisław - sekretarz powiatu

Przewodniczącym obrad był: Ob. Kłobas Stanisław - sekretarz powiatu

26 miejsc w budynkach w tym 16 w budynkach mieszkalnych i 10 w budynkach usługowych

27 miejsc w budynkach w tym 17 w budynkach mieszkalnych i 10 w budynkach usługowych

28 miejsc w budynkach w tym 18 w budynkach mieszkalnych i 10 w budynkach usługowych

29 miejsc w budynkach w tym 19 w budynkach mieszkalnych i 10 w budynkach usługowych

30 miejsc w budynkach w tym 20 w budynkach mieszkalnych i 10 w budynkach usługowych

31 miejsc w budynkach w tym 21 w budynkach mieszkalnych i 10 w budynkach usługowych

32 miejsc w budynkach w tym 22 w budynkach mieszkalnych i 10 w budynkach usługowych

33 miejsc w budynkach w tym 23 w budynkach mieszkalnych i 10 w budynkach usługowych

34 miejsc w budynkach w tym 24 w budynkach mieszkalnych i 10 w budynkach usługowych

35 miejsc w budynkach w tym 25 w budynkach mieszkalnych i 10 w budynkach usługowych

36 miejsc w budynkach w tym 26 w budynkach mieszkalnych i 10 w budynkach usługowych

37 miejsc w budynkach w tym 27 w budynkach mieszkalnych i 10 w budynkach usługowych

38 miejsc w budynkach w tym 28 w budynkach mieszkalnych i 10 w budynkach usługowych

39 miejsc w budynkach w tym 29 w budynkach mieszkalnych i 10 w budynkach usługowych

40 miejsc w budynkach w tym 30 w budynkach mieszkalnych i 10 w budynkach usługowych

41 miejsc w budynkach w tym 31 w budynkach mieszkalnych i 10 w budynkach usługowych

42 miejsc w budynkach w tym 32 w budynkach mieszkalnych i 10 w budynkach usługowych

43 miejsc w budynkach w tym 33 w budynkach mieszkalnych i 10 w budynkach usługowych

44 miejsc w budynkach w tym 34 w budynkach mieszkalnych i 10 w budynkach usługowych

45 miejsc w budynkach w tym 35 w budynkach mieszkalnych i 10 w budynkach usługowych

46 miejsc w budynkach w tym 36 w budynkach mieszkalnych i 10 w budynkach usługowych

47 miejsc w budynkach w tym 37 w budynkach mieszkalnych i 10 w budynkach usługowych

48 miejsc w budynkach w tym 38 w budynkach mieszkalnych i 10 w budynkach usługowych

49 miejsc w budynkach w tym 39 w budynkach mieszkalnych i 10 w budynkach usługowych

50 miejsc w budynkach w tym 40 w budynkach mieszkalnych i 10 w budynkach usługowych